

ARKIV FÖR ZOOLOGI.

BAND 12. N:o 20.

Results

of

Dr E. MJÖBERG'S

Swedish Scientific Expeditions

to

Australia 1910—1913.

20.

Acridiodea

von

YNGVE SJÖSTEDT.

Mit 2 Tafeln und 11 Textfiguren.

Vorgelegt am 14. Mai 1919.

Folgende Seiten liefern eine Übersicht über die von Dr. E. MJÖBERG in Nordwest-Australien und Queensland 1910—1913 eingesammelten Acridiodeen. Die Zahl der neuen Arten ist überraschend gross, da diese Gruppe dort bisher sehr wenig untersucht worden. Ich hoffe später, wenn genügendes Material zu erhalten ist, eine Revision der Australischen Acridiodeen zu liefern, weshalb diese Übersicht als eine vorläufige Mitteilung derselben aufzufassen ist.

Goniæa-Larve.

(♀:) Corpus compressum; caput granulosum, post oculos glabrum; costa frontalis angusta, basi supra antennis excepta sulcata marginibus subparallelis, os versus divergentibus, carinæ laterales et infraoculares obscuriores; fastigium verticis dimidio oculorum subæquale, supra subrectum, medio carinatum, cum costa frontali angulum rectum rotundatum formans; vertex inter oculos angustata; oculi ovals, antice complanati, apice paulo angustato, parte infraoculari genarum æquilongi; antennæ capite paulo breviores, filiformes, subcrassæ, paulo complanatæ, apice angustatæ, articulo basali crasso, maximo, secundo cylindrico, angusto, quam longior vix latior; pronotum valde compressum, antice et postice acutum, margine superiore arcuato, margine anteriore utrinque parte superiore late emarginato, inferiore subrecto; margine posteriore late emarginato, margine inferiore antice ascendente, postice subrecto; angulo antico obtuso, postico subrecto valde rotundato; spina prosternalis recta, crassa, apicem versus haud attenuata, antico-postico paulo compressa, apice truncata, rotundata, medio paulo emarginata; elytra abortiva triangularia (larva); fossa coarum femorum anticorum margine exteriori mucrone subarcuato instructa; femora antica et intermedia teretiuscula, subtus paulo complanata, supra et extus subcarinata; tibiæ anticæ et intermediæ cylindricæ, vix compressæ, subtus parte exteriori breviter nigro-spinosæ; femora postica compressa, segmentum octavum abdominis attingens, retrorsum sensim attenuata, lamina superior quam inferior paulo angustior, margine glabro nec serrato, postice in spinam parvam producta; apex utrinque late rotundatus; lobi geniculares apice rotundati; tibiæ posticæ femoribus paulo breviores, haud lobatæ, cylindrici, paulo quadrato-compressæ, marginibus utrinque 9—11 spinosis; metatarsi postici superne haud sulcati, latere externo apice spina nulla; mesosternum margine antico elevato, rotundato; lamina supraanalis medio late sulcata; valvulæ ovipositoris breves, crassæ, superiores inferiores paulo superantes.

Goniæa (Australasiæ LEACH).

Taf. 1, Fig. 1.

♀: Fusco-brunnea; crista pronoti pallide brunneo-flavida.
 Long. corp. 25 mm, pronot. 9,5 mm, antenn. 5,5 mm,
 fem. post. 10 mm, tib. post. 8,5 mm. *Larva.*

West-Australien, Mundaring (Sept.) 1 ♀ Mus. Stockholm.

Eumastaciæ.**Gen. Biroella BOLIV.**

BOL. Soc. Esp. Hist. Nat. p. 304 (1903). BURR. Gen. Insect. Orth. Fam.
 Eumastaciæ p. 15 (1903).

Biroella queenslandica n. sp.

Taf. 1, Fig. 2—2 b.

♀: Flavido-brunnea, fere unicolor, genis necnon facie obscure fusco-conspersis; antennæ unicolores flavo-brunneæ; pedes quatuor anteriores plus minusve nigro-maculati vel striati, femora postica ante apicem annulo fusco ornata; tibiæ posticæ longitudine femorum, dimidio circiter basali fuscæ, in quarta parte basali annulo pallido, reliqua parte rubescentes, subtus, annulo pallido et parte apicali rubro exceptis, fuscæ; tibiæ utrinque præsertim in margine interno valde pallide hirsutæ, spinis extus 22—23 parvis, subsimilibus, intus 21, interioribus parvis, nigris, exterioribus multo majoribus, inæqualibus; metatarsus rubescens, lateribus muticis; pronotum a supero visum antice rectum, postice paulo late et rotundate emarginatum; spina prosternalis nulla; crista frontalis valde sulcata, de antennis retrorsum et antrorsum ampliata; fastigium verticis antice truncatum, supra carinulis tribus; antennæ longitudine tibiæ anticarum; alæ et elytra marginem posticum segmenti primi attingentia; tibiæ quatuor anticæ apice extus spinis 5—7, intus 5, prima de ceteris valde sepa-

rata; lamina subgenitalis apice angustata, triangularis, supra carina valde perspicua instructa; laminae ovipositoris longae, marginibus dentatis, disco granulato.

Long. corp. 30, pronot. 3,5, elytr. 3, fem. et tib. post. 16 mm.

Queensland, Yarrabah 1 ♀. Mus. Stockholm.

Beroella tardigrada n. sp.

Taf. 1, Fig. 3—3 b.

Præcedenti similis sed minor, alis elytris que nullis, pronoto postice valde angulato-emarginato, lamina subgenitalis postice lata, medio in apicem parvulum producta, fastigio antice rotundato nec truncato maxime differt.

♀: Flavido-brunnea, fere unicolor, subtus ut pedes quatuor antici pallidior, brunneo-flavida, corpus partim nigro conspersum; tibiæ posticæ fuscæ, basin versus annulo pallido, apicem versus supra rubescentes; femora postica brunneo-flavida obscure fusco maculata.

Long. corp. 22, pronot. 3,1, fem. et tib. post. 14 mm.

Queensland, Malanda, 3 ♀. Mus. Stockholm.

Kriechen langsam auf Rinde (MJÖBERG). Von den vorher beschriebenen ♀♀ der *dispar* und *lutea*, [BOLIVAR, Trab. Mus. Nat. Cienc. Nat., zool. N:o 16 p. 23 (1914)], unterscheidet sich diese Art durch den Mangel der Flügel und durch die Form der Subgenitalplatte.

Truxalidæ.

Acrida nasuta L.

BURR, Monogr. Acrida, Trans. Ent. Soc. Lond. 1902 p. 164; *Tryxalis Raflesii* FROGATT, Agr. Gaz. N. S. Wales XV, p. 240, pl. fig. 2 (1904).

Nordwest-Australien, Kimberley-Distrikt.

Queensland, Rockhampton, Yarrabah, Atherton, Cedar Creek, Tolga, Colosseum.

Die Exemplare von den offenen Landschaften des Kimberley-Distrikts sind oft blässer, mehr einfarbig grün, die von den Regenwäldern Queenslands mit mehr ausgebildeten

blass rötlich gelben Rändern am Kopf, Pronotum und auf den Deckflügeln. Einige haben gelbbraunliche Grundfarbe.

Genus Psednura BURR.

Wytmans Genera Insect. fasc. 15 Orthoptera, Fam. Eumastacidae,
p. 22 (1903).

Von dieser Gattung waren bisher zwei Arten bekannt, beide von Australien. In Dr. Mjöberg's Sammlung liegen zwei neue Arten vor, welche unter einander und von den anderen folgendermassen zu unterscheiden sind:

Dispositio specierum.

- A. Thorax longitudinaliter striatus, carinis distinctis.
viatica ERICHS.
- AA. Thorax lævis carinis, mediana excepta, nullis.
 - a. Fastigium oculis multo longius
pedestris ERICHS.
 - b. Fastigium et oculi subæquilonga; antennæ capite longiores
longicornis n. sp.
 - c. Fastigium oculis distincte brevius; antennæ capite multo breviores
gecko n. sp.

Psednura longicornis SJÖST. n. sp.

Taf. 1, Fig. 4—4 c.

♂ ♀ Flavido-brunnea, pedibus leviter fusco conspersis. Gracilis, aptera.

♂ Long. cum append. 34, pronot. 3, fem. post. 11, lam. subgen. 10 mm.

♀ Long. 39, pronot. 4, s, fem. post. 14 mm.

Queensland, Atherton (Mai) 1 ♂ 1 ♀; Cap York 2 ♀ in spiritus (Sept.), Mus. Stockholm.

Psednura gecko SJÖST. n. sp.

Taf. 1, Fig. 5 a, 5 b; 6.

♂ Olivascente fusca dense pallido-punctata; pedes fusco variegati; femora postica supra fasciis quatuor fuscis minus

distinctis. Gracilis, aptera. Corp. 21, pronot. 2, antenn. 3, fem. post. 8.

West-Australien, Broome (Juli 1911) 1 ♂, Mus. Stockholm.

Calephorops n. gen.

Gen. *Calephorus* FIEB. (= *Oxycoryphus* FISCH, BRUNNER, Rév. Syst. Orth., p. 120) maxime affinis sed carinis lateralibus pronoti totis valde conspicuis, in lobo antico rectis, retrorsum leviter convergentibus, a carinis lateralibus lobi postici medio separatis, stria fusca in margine antico alarum quoque in ♀ perspicua, venis longitudinalibus duo infra medium in alis maris evidenter incrassatis, vena intercalata medio inter venam radialem posticam et venam ulnarem anticam perducta maxime differt.

Calephorops viridis n. sp.

♂♀: Viridis vel testacea; carinæ laterales pronoti flavidæ in lobo antico extus in lobo postico intus nigro marginatæ; area analis et costalis elytrorum virides, immaculatæ, area discoidalis opaca, leviter brunneo adumbrata, sub vena radiali postica in ♀ maculis brunneis in linea positis.

♂ Long. c. elytris 17—20, elytr. 12—15, tib. post. 8—8,5 mm.

♀ » » » 22—26, » 16—20, » » 11 »

Queensland, Bellenden Ker 21 ♂♀, Yarrabah, Tolga ♂♀.

Gen. Froggattia BOL.

Trab. Mus. Nat. Cienc. Nat. Madrid, p. 99 (1914).

Quoque hoc genus gen. *Calephorus* FIEB. affinis sed carinis in lobo postico pronoti quinque, vena intercalata nulla, cellula inter venam radialem posticam et venam ulnarem anteriorem in ♂ apice venulis singulis rectis, foveolis verticis nullis nec inferis maxime differt.

Typus: *Hyalopteryx? australis* WALK.

Froggattia australis WALK.

Hyalopteryx(?) australis WALKER. Cat. Derm. Salt. Br. Mus. IV, p. 788 n:o 4 (1870); FROGGATT, Agr. Gaz. N. S. Wales XIV, p. 1110 pl. fig. 4 (1903); *Chortoicetes australis* KIRBY, Cat. Orth. Locust., p. 193 (1910).

Nordwest-Australien, Kimberley-Distrikt (Nov., Dez.) 2 ♂ 1 ♀, *Queensland*, Mount Tambourine und Christmas creek, 4 ♂.

Diese Art wurde zuerst von WALKER als fraglich unter die südamerikanische Gattung *Hyalopteryx* gestellt, von welcher sie sich u. a. durch die Bildung des Pronotum und der Hinterflügel, welche die grossen glashellen Zellen dieser Gattung entbehren, stark unterscheidet. KIRBY hat sie nachher unter *Chortoicetes* gestellt, mit der sie auch nicht viel zu tun hat, indem sie die *foveolæ verticis* völlig entbehrt. Sie bildet eine neue mit *Calephorus* FIEB. (*Oxycoryphus* FISCH.) verwandte Gattung, deren Diagnose ich oben angegeben. In ihrer allgemeinen Form und Farbe erinnert *Calacridella australis* an *Calephorus compressicornis* LATR.

Gen. *Chortoicetes* BRUNN.

Rev. Syst. Orth., Ann. Mus. Genova XXXIII, p. 123 (1893).

Die von Australien bisher bekannten *Preritaria*- und *Chortoicetes*-Arten sind folgendermassen zu unterscheiden:

Conspectus specierum.

- A. Alæ posticæ apice macula fusca nulla.
- a. Tibiæ posticæ partim sanguineæ.
 - b. Tibiæ posticæ paulo ante medium annulo nigro. *C. tricolor* n. sp.
 - bb. Tibiæ posticæ sine annulo nigro. *C. affinis* REHN.
 - aa. Tibiæ posticæ non sanguineæ.
 - x. Costa frontalis modo sub ocellum leviter impressa. *P. annulata* n. sp.
 - xx. Costa frontalis tota sulcata, marginibus elevatis in margines fastigii superiores directe transientibus.
 - y. Major, elytra ♂ 14—17 mm Oculi a latere visi globosi *C. pusilla* WALK.
 - yy. Minor, elytra ♂ 11,5 mm Oculi a latere visi ovati. *C. pusillula* REHN.

AA. Alæ apice macula fusca valde distincta.

a. Lobus posticus pronoti breviter productus, margine postico late rotundato.

Terminifera WALK.

Nach KIRBY (Cat. Orth. Locust., p. 193—194) ist *Jungi* BRANCS. mit *pusilla* WALK. und *Yorketownensis* BRANCS. mit *terminifera* WALK. synonym: *australis* WALK. gehört der neuen Gattung *Calacridella* an.

Nachdem dieses geschrieben, ist eine neue Uebersicht der hingehörigen Arten aufgestellt worden, die in der Revision später mitgeteilt werden wird.

Gen. *Caledia* BOL.

Trab. Mus. Nat. Cienc. Nat. Madrid, p. 47 (1914).

♂♀ Costa frontalis lata, planiuscula, inter antennis tere-tiuscula, ad ocellum paulo impressa, impresso-punctata; foveolæ verticis a supero visibiles, non profundæ, antrorsum evanescentes; fastigium verticis rotundatum supra apice impressum carinula media; pronotum antice leviter curvatum, postice angulariter productus apice rotundato; carina media recta, carinæ laterales flavæ valde perspicuæ, in lobo antico valde incurvæ, retrorsum valde divergentes, fere ad marginem posticum productæ; calcaria bina interna tibiarum posticarum valde inæqualia.

Caledia proquina WALK.

Stenobothrus propinquus WALKER. Cat. Derm. Salt. Br. Mus. IV, p. 766, nr 69 (1870).

Elytra brunnea interdum maculis sparsis semihyalinis, margo analis sæpe viridis; alæ hyalinæ fuscoadumbrata, area castalis ante apicem fusco-nigra; femora postica annulo lato flavido anteapicali; tibiæ infuscata dimidio basali fere nigro annulo lato pallido.

♂ Long. c. elytr. 21—28, tib. post. 10,5—13, elytr. 15—21 mm.

♀ Long. c. elytr. 28—32, tib. post. 15—16, elytr. 22—24 mm.

Queensland, Tolga, Colosseum, Bellenden Ker, Christmas creek, Malanda, Atherton, Yarrabah, 50 ♂♀.

Im hiesigen Reichsmuseum steht ein ♂ dieser Art aus Queensland mit dem Namen *Stenophyma signatum* BR., was nur ein Museum-Name zu sein scheint, da ich eine unter diesem Namen beschriebene Art nicht finden kann. Jedenfalls zeigt die Lage der *vena intercalata*, (vergl. BRUNNER Rev. Syst. Orth., p. 123), dass die vorliegende Art nicht eine *Stenophyma (Mecostethus)* ist. Sie bildet eine von BOLIVAR neuerlich beschriebene neue Gattung.

In der Revision wird eine nähere Beschreibung und Abbildung dieser Art gegeben.

Chortoicetes tricolor n. sp.

♀ Costa frontalis os versus sensim ampliata, tota plus minusve grosse punctata, infra ocellum leviter sulcata; foveolæ verticis apertæ, trigonales; antenna filiformes; fastigium supra impressum, marginibus antrorsum convergentibus, apice rotundato; lobus posticus pronoti leviter productus margine postico sensim late curvato vel utrinque levissime compresso; pallide tertacea, brunnescens, subtus pallide flavescens; femora postica pallide flavida extus leviter infuscata, supra et infra maculis duabus magnis nigris, macula postica quoque in latere infero visibilis, subtus macula anteapicali nigra; tibiæ posticæ pallide flavidæ, basi intus macula nigra, dimidio vix basali leviter sanguineo, ante medium annulus niger; elytra testacea, brunneo variegata, area costali macula fusca; alæ hyaline, margine costali ante apicem anguste fusco. Long. c. elytr. 29, elytr. 23, tib. post. 11 mm.

Nordwest-Australien, Kimberley-distrikt (Jan., Febr.) 2 ♀, Mus. Stockholm.

Chortoicetes terminifera WALK.

Epacromia terminifera WALKER, Cat. Derm. Salt. Br. Mus. IV, p. 777 (1870).
— *Chortoicetes terminifera* FROGGATT, Agric. Gaz. N. S. Wales XIV, pl. fig. 2, p. 1108 (1903).

5 ♂, 7 ♀ von West- und Nordwest-Australien, Freemantel (Sept.), Perth (Sept.), Derby (Okt.), Kimberley-Distrikt (Nov.,

Dez.), Noonkanbah (Dez.). Leicht von den übrigen hier erwähnten Arten durch den scharf markierten schwarzbraunen Fleck in der Spitze der Hinterflügel unterschieden. Von Swan River, West-Australien beschrieben. Dies ist die gewöhnlichste Heuschrecke, die in Süd-Australien, im Nordwestlichen Victoria, in Riverina u. a. Orten Felder und Gärten verwüsten.

	♂ mm	♀ mm
Länge	20—22	27—33
Pronotum	4	4,3—5
Deckflügel	21—24	24—31
Hinterschenkel	13—13,3	15—17,5
Hinterschienen	11—11,3	12—14,5
Scheitel — Spitze der Deckflügel	27—30	32—40

Hinterschienen rot, mit einem breiten blassgelben Ring an der Basis und blassgelben Tarsen.

Ailopus tamulus FABR.

Ailopus tamulus KIRBY. Cat. Orth. Locust., p. 190 (1910).

Nordwest-Australien, Kimberley-Distrikt (Nov., März), Derby (Okt.), Noonkanbah (Dez.). Queensland, Colosseum, Evelyne, Malanda.

♂ Länge 17—23, Deckfl. 17—23, Hinterschienen 8,5—11 mm.

♀ » 23—28, » 23—28, » 11—12 mm.

Oedipodidae.

Heteropternis obscurella BLANCH.

SAUSSURE, Mém. Soc. Genève, XXVIII, p. 129 (1884); KIRBY, Cat. Locust., p. 220 (1910).

Eine in Queensland sehr gemeine Art, wovon 28 ♂ und 17 ♀ aus Bellenden Ker, Colosseum, Atherthon, Cedar Creek,

Tolga, Yarrabah, Cap York Peninsul. und Laura vorliegen. Auch von *West-Australien*, Freemantel und Perth (1 ♂, 4 ♀) mitgebracht. Ein mit diesen völlig übereinstimmendes ♀ liegt auch von Neu Guinea (E. NYMAN) vor. Das helle Mittelband des Pronotum immer sehr deutlich, was bei *respondens* WALK. (*pyrrhoscelis* STÅL, deren Type vorliegt) nicht der Fall ist.

Deckflügel ♂ 17—22, ♀ 23—36 mm.

KIRBY hat in seinem Katalog (o. c. p. 193) diese und die verwandte Art *guineensis* BLANCH. auch unter der Gattung *Chortoicetes* aufgeführt!

Oedalius senegalensis KRAUSS.

SAUSSURE, Prod. Oedip., p. 117 (1884); ADDIM. Prod. Oedip., p. 42 (1888);
FROGGATT, Agric. Gaz. N. S. Wales p. 1105, pl. fig. 5 (1903).

Queensland, Christmas Creek, Collosseum, Tolga, 5 ♂, 6 ♀. Die Queensländischen Exemplare sind dunkel und klein, mit dunkler Spitze und unterbrochenem Band an den Hinterflügel. Nur ein ♀ hat Kopf, Pronotum und Analrand der Deckflügel grün, die anderen dunkelbraun.

	♂ mm	♀ mm
Länge mit Flügeln	21—26	31—33
Körper	18—20	27—29
Deckflügel	16—19	21—26

Gastrimargus musicus FABR.

Gryllus musicus FABRICIUS, Syst. Entomol. p. 290, nr 15 (1775); *Gryllus marmoratus* THUNB. Mém. Acad. Petersb. V, p. 232 (1815); *Gastrimargus marmoratus* THUNB., SAUSSURE, Prod. Oedip. p. 109 u. 112 (1884); *Locusta danica* (nec. LIN.), FROGGATT, Agric. Gaz. N. S. Wales p. 1104 pl. fig. 1 (1903).

Zahlreiche Exemplare aus *Nordwest-Australien*, Kimberley-Distrikt (Dez.) und von *Queensland*: Atherton, Bellenden Ker, Colosseum, Herberton, Yarrabah.

Besonders gemein scheint diese Art in offenem, mehr wüstenartigen Terrain des Kimberley-Distriktes zu sein, von

wo die meisten heimgeführten Exemplare stammen. Nach MJÖBERG soll sie dort bisweilen in ungeheuren Massen auftreten, die den ganzen Boden bedecken.

FROGGATT beschreibt und abbildet diese Art a. a. O. unter dem Namen *Locusta danica* LIN., was aber ganz unrichtig ist. Letztere Art ist von LINNÉ (Syst. Nat. ed. 12 t. I pars II p. 702 n:o 57, 1767) unter dem Namen *Gryllus* (*Locusta*) *danicus* von Dänemark beschrieben, wo die von FROGGATT abgebildete Art nie, die wirkliche *Locusta danica* L. (= *Pachytylus cinerascens* (FABR.)) aber bisweilen vorkommt und auch noch nördlicher, in Schweden, angetroffen worden ist. *Musicus* hat die Hinterflügel an der Basis eiergelb, welche Farbe nach aussen von einem breiten, gebogenen braunschwarzen Band begrenzt ist, *danicus* hat die Hinterflügel hyalin, an der Basis oft leicht gelblich angeflogen, ohne dunkles Band. Der Charakter »*Alæ pallidæ*» in der Beschreibung LINNÉS seines *danicus* genügt zu zeigen, dass es sich nicht um die von FROGGATT unter diesem Namen erwähnte Art handelt.

Locusta danica LIN. (= *Pachytylus cinerascens* (FABR.)) kommt als Kosmopolit auch in Australien vor und ist von MJÖBERG aus Queensland mitgebracht worden.

Locusta danica LIN.

Gryllus (*Locusta*) *danicus* LIN. Syst. Nat. ed. 12 t. I p. II p. 702, n:o 57 (1767); *Pachytylus cinerascens* (FABR.) SAUSSURE, Prod. Oedip. p. 120 (1884); *Locusta danica* LIN., KIRBY, Cat. Orth. Locust. p. 230 (1910).

6 ♂, 2 ♀ von Queensland, Cedar Creek (April), Bellenden Ker, Malanda. Sie stimmen gut mit vorliegenden Exemplaren aus Süd-Europa überein. Länge ♂ 37—38, ♀ 50—54; Deckflügel ♂ 38—41, ♀ 50—51 mm. Kosmopolitisch.

Gen. *Sphingonotus* FIEB.

SAUSS. Mém. Soc. Genève XXVIII p. 60, 195 (1884); XXX p. 24, 76 (1889).

Sphingonotus erythropterus n. sp.

♂♀: Supra cum elytris cinnamomeus (♀) vel pallide testaceus, brunnescens (♂), subtus albido testaceus; abdomen

supra sanguineum; femora antica et intermedia antice fasciis duabus latis plus minusve distinctis violaceo-fuscis; femora postica supra fasciis tribus parum distinctis fuscis; area internomedia et inferointerna miniatæ; tibiæ posticæ miniatæ; tarsi pallide testacei; elytra plus minusve brunneo maculata vel conspersa; margo anticus ubi latissimus macula fusca; alæ hyalinæ, fere dimidio basali sanguineo.

Margo anticus pronoti leviter dentate undulatus medio excisus; pro- et mesozona pronoti carinula nulla; metazona carinula gracili parum distincta; vertex ut fastigium supra glaber carinula nulla; margo posticus pronoti late curvatus angulariter compressus.

♂ Long. c. elyt. 24—28, corp. 20, pronot. 4,5, antenn. 7,5, elytra 19—22, fem. post. 11, tib. post. 9 mm.

♀ Long. c. elyt. 42, pronot. 6,2, elytr. 33, fem. post. 15, tib. post. 13 mm.

Nordwest-Australien, Kimberley-Distrikt (Jan., März, Nov.) 5 ♂, 1 ♀. Mus. Stockholm.

Ein ♂ hat fast ganz hyaline Hinterflügel, nur die innersten Adern rot.

Pyrgomorphidæ.

Gen. *Monistria* STÅL.

Öfvers. Svenska Vet.-Akad. Förh. XXX (4) p. 50 (1873); BOLIVAR, Bol. Soc. Esp. Hist. Nat. IV. p. 435 (1904).

Monistria roseipennis n. sp.

Textfig. 1.

♂: Frons rubro-nigra valde flavo pustulata; costa frontalis angusta, de fastigio fere usque ad os sulcata; frons a latere visa subrecta, fastigio leviter producto; caput supra nigrum, medio carinula gracili antice posticeque evanescente; de apice rubro fastigii ad pronotum utrinque vitta irregulari callosa postice ampliata flava; antennæ lineares, teretes, nigræ, parte basali intus rufo et flavido variegatæ; de antennis sub oculis in margine infero pronoti et in parte anteriore thoracis con-

tinuata vitta lata albida; tuberculum prosternale rectum apicem versus angustatum; pronotum teretiusculum carinis lateralibus nullis, margine antico et lobo postico grosse impresso-punctatum, carina media, præsertim in lobo postico, paulo indicata, antice rectum, subobliquum, margine infero subrecto leviter undato, margine postico in latera utrinque et postice leviter incurvo; pronotum totum rubrum-nigrum pustulis rotundatis flavis numerosis in lineis septem positis; elytra lobiformia, ovata, longitudine circiter dimidii pronoti, rosea nigro maculata; pedes antici rubri-nigri, flavo maculati; femora postica costis totis glabris, apice medio spina nulla; lobi geniculares breves, acuminati; femora postica intus

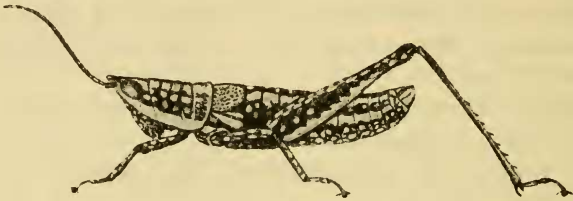


Fig. 1. *Monistria roseipennis* n. sp. ♂ $\frac{2}{1}$.

albo flavida striis irregularibus transversalibus nigris-rubrisque; area externo-media nigra, maculis rotundatis flavis in lineis duabus, infera imperfecta, positis; subdimidio inferiore albo-flavido, margine supero valde undato; costa infero-media nigra maculis magnis flavis; tibiæ posticæ nigræ rufo adumbratæ, spinis extus 6—7, intus 13—14, pallidis apice nigro; abdomen nigrum et rubrum valde flavo maculatum, supra utrinque vittis duabus latis irregularibus flavis, inter vittas maculis rotundis flavis; lamina supraanalis triangularis, acuminata; cerci breves conici. Long. 20, antenn. 10, pronot. 3,8, fem. post. 10, tib. post. 9,8 mm.

Queensland, Evelyne, 1 ♂, Mus. Stockholm.

M. pustulosæ STÅL affinis.

Gen. *Desmoptera* BOL.

Desmoptera truncatipennis n. sp.

♂: Tota obscure testacea, grisea, sparse nigro-punctata; elytra opaca minutissime fusco-punctata; alæ hyalinæ venis fuscis, apice infuscatae.

Long. c. elytr. 35, elytr. 26, fem. post. 14 mm.

Queensland, Bellenden Ker (Dez.) 1 ♂, Mus. Stockholm.

Diese Art ist die erste ihrer sonst in Neuguinea-Celebes vorkommenden Gattung, die in Australien angetroffen worden ist. Sie gehört der ersten Abteilung in der von BOLIVAR (Bol. Real. Soc. Espan. Hist. Nat. p. 107, 1905) aufgestellten Uebersicht der Arten dieser Gattung, mit in der Spitze abgestutzten, unten in einer Spitze (nicht abgerundet) endenden Deckflügeln an.

Atractomorpha crenaticeps BLANCH.

BOLIVAR, Bol. Real. Soc. Esp. Hist. Nat. p. 199, 211 (1905), *Atractomorpha Australiana* Bol. o. c. p. 198, 209.

Nordwest-Australien, Kimberley-Distrikt (Jan., März), Noonkanbah (Dez.); Queensland, Yarrabah (Juni), Bellenden ker, Malanda, Cedar Creek (April), Cooktown (Sept.), Atherton (Febr.), 29 ♂, 18 ♀.

Die mir vorliegende Type der *A. Australiana* scheint mit *crenaticeps* (♀ von Rockhampton, Queensland, beschrieben) identisch zu sein. Unter dem vorliegenden reichen Material von Nordwest-Australien und Queensland sind von denselben Fundorten sowohl Exemplare (♀) mit etwas mehr langgestreckter, nach hinten mehr verengter Zwischenpartie zwischen den Mesosternalloben als solche, bei welchen diese Partie etwas breiter, wie bei *Australiana*, ist, vorhanden. Die zahlreichen Männchen dagegen haben sämtlich diese Zwischenpartie länger als breit, nach hinten von den Seiten schwach eingebuchtet. Die meisten sind grün, einige gelbbraun. Sie variieren ziemlich in der Grösse: Deckflügel ♂ 18—22,5, ♀ 23—31 mm. Hinterschenkel ♂ 9,5—11, ♀ 14—16 mm.

Acridiidæ.

Dispositio generum.

- A. Tibiæ posticæ supra in utroque margine spina apicali instructæ.
- a. Pars spinosa tibiæ posticarum apicem versus sensim laminato-ampliata.
 - b. Fastigium verticis haud vel vix transversum; intervallum spinarum duarum apicalium tibiæ posticarum intervallis spinarum reliquarum duplo vel triplo longius. *Gesonia* STÅL.
 - bb. Fastigium capitis obtusum, transversum; intervallis spinarum omnium tibiæ posticarum subæqualibus.
 - c. Anguli apicali dorsales femorum posticorum postice rotundati. *Oxya* SERV.
 - cc. Anguli apicali dorsales femorum posticorum postice in dentem acutam producti. *Bermiella* BOL.
 - aa. Margines spinosi tibiæ posticarum haud laminati.
 - b. Lobi geniculares acuminati.
 - c. Margo posticus segmenti abdominalis ultimi truncatus. *Bermius* STÅL.
 - cc. Margo posticus segmenti abdominalis ultimi medio bispinosus. *Tolgadia* SJÖST. n.
 - bb. Lobi geniculares rotundati. *Methiola* SJÖST. n.
- AA. Tibiæ posticæ supra in margine externo spina apicali nulla.
- B. Fastigium verticis triangulare vel antice truncatum, a costa frontali et lateribus frontalibus carinula transversa vel angulo distincto divisum.

- C. Fastigium verticis horizontaliter valde productum;¹
 costa frontalis infra et supra ocellum angulato-sinu-
 ata. *Coryphistes* CHARP.
- CC. Fastigium verticis parum productum.
- D. Costa frontalis modo infra ocellum evidenter con-
 tracta.
- a. Antennæ tibiis posticis longiores.
- b. Antennæ ensiformes; lobus genicularis externus
 femorum posticorum obtusus.
Eumecistes BRANC.
- bb. Antennæ subfiliformes; lobus genicularis acu-
 minatus. *Euophistes* SJÖST. n.
- aa. Antennæ tibiis posticis breviores.
 Fastigium ante oculos ut videtur trilobatus,
 lobi laterales rotundati ocellis formati; costa
 superomedia femorum posticorum albo villosa.
Microphistes SJÖST. n.
- DD. Costa frontalis recta vel minute sinuata.
- E. Fastigium verticis triangulare, supra convexum vel
 planiusculum, carinula longitudinali ad apicem pro-
 ducta instructum. *Goniææ*.
- a. Pronotum similiter et dense reticulate rugosum.
- b. Pronotum plus minusve tectiforme, postice in
 angulum acutum vel subacutum productum.
Goniææ STÅL.
- bb. Pronotum lobo antico teretiusculum, vix tecti-
 forme, lobo postico planiusculum postice late
 rotundatum. *Pardillana* SJÖST. n.
- aa. Pronotum rugulis singulis elongatis scabrum.
Goniæoidea SJÖST. n.
- EE. Fastigium verticis carinula nulla vel imperfecta.²

¹ Cf. quoque gen. *Euomopalon* n. et *Erythropomala* n. (p. 26, 28).

² *Capraxa* SJÖST. n. carinula nunc leviter indicata nunc nulla (p. 42).

- F. Tuberculum prosternale conicum, acuminatum vel obtusum.¹
- G. Pronotum postice productum, rotundatum vel breviter angulatum; elytra perfecte explicata.
- H. Fastigium verticis supra impressum vel cavum (in *Stropis viridis* planiusculum).
[*Capraxa* SJÖST. n.]
hic locanda.
- I. Costa superoexterna femorum posteriorum remote et minute serrata. *Desertaria* SJÖST. n.
- II. Costa superoexterna femorum posteriorum glabra.
- K. Pronotum rugulis irregularibus scabrum.
- a. Pronotum non cristatum, carinula media gracili, humili.
- b. Carinæ laterales pronoti indistinctæ vel nullæ; intervallo quam dorsum non vel vix pallidiore.
Peakesia SJÖST. n.
- bb. Carinæ laterales pronoti distinctæ, plus minusve incurvæ, intervallo distincte pallidiore, vittam pallidam latam formante, rugulis longitudinalibus vel curvatis scabro.
Clepsydrina SJÖST. n.
- aa. Pronotum plus minusve cristatum, valde scabrum, crista sulcis transversis in partibus tribus profunde secta.
- b. Margines elevati cristæ frontalis paralleli, medio leviter incurvi; costa superoexterna femorum posteriorum glabra. *Cirphula*² STÅL.
- bb. Margines elevati cristæ frontalis os versus divergentes; costa superoexterna femorum posteriorum serrata. *Macrolopholia* SJÖST. n.

¹ Cf. *Capraxa* SJÖST. n. tuberculum prosternale furcatum (p. 42) et *Cratiloopus* tub. prost. valde compressum (p. 20).

² Es ist eigentümlich, dass STÅL *Stropis cristulata* (1878) (= *Macrolopholia tuberculata* (WALK)) nicht unter seiner Gattung *Cirphula* (1873) beschrieben hat, wohin sie damals, bevor *Macrolopholia* aufgestellt wurde, und gar nicht zu *Stropis*, gehörte. Karsch hat dieselbe Art unter dem Namen *Cirphula sculpta* beschrieben.

- KK. Pronotum sparse granulatum vel levissime reticulatum, lobo postico, *Biformalia* excepta, dense impresso-punctato.
- L. Carinæ laterales pronoti valde perspicuæ (species parvæ tib. post. sanguineis).
- a. Pars basalis costæ frontalis ab ocello ad partem superiorem fastigii rotundate producta, infra ocellum costa, a latere visa, recta.
- b. Carinæ laterales perfectæ, subparallelæ.
Apotropis BOL. (*Tritropis* BR.)
- bb. Carinæ laterales rugis partim destitutis, in lobo postico retrorsum valde divergentibus formantes; intervallum posticum quam anticum duplo latius.
Perbellia SJÖST. n.
- aa. Costa frontalis a latere visa tota recta vel sub-recta, basi in fastigium sensim rotundate transiens.
Biformalia SJÖST. n.
- LL. Carinæ laterales pronoti nullæ.
- a. Pronotum granulatum; lobus posticus leviter punctatus, margine late angulato; costa superomedia femorum posticorum serrata. *Stropis* (STÅL) SJÖST.
- aa. Pronotum levissime reticulatum, lobo postico dense impresso-punctato.
- b. Costa superomedia femorum posticorum remote serrata; pronotum postice plus minusve angulariter productum.
Terpillaria SJÖST. n.
- bb. Costa superomedia femorum posticorum glabra; pronotum postice æquabiliter late curvatum.
Zebratula SJÖST. n.
- HH. Fastigium verticis supra planiuscula; carinæ laterales pronoti nullæ; vertex permulto convexus; antennæ lineares, compressæ; pronotum medio levissime reticulatum, margine antico et lobo postico valde impresso-punctatis; costa superomedia femorum posticorum serrata.
Adlappa SJÖST. n.

GG. Pronotum postice truncatum vel leviter excisum; elytra lobiformia.

- a. Supra leviter rugosa, subglabra; (*C. fuscotibialis* magis rugosa); pronotum retrorsum vix ampliatur, tuberculum prosternale conicum.

Cedarinia SJÖST. n.

- aa. Crassa; supra valde calloso-rugosa; pronotum retrorsum valde ampliatur; tuberculum prosternale valde compressum, dilatatum, apice late truncatum, angulis late rotundatis.

Cratillopus STÅL.

FF. Tuberculum prosternale a basi valde compressum et dilatatum, apice late emarginato vel furcato.¹

- a. Fastigium verticis foveolis distinctis instructum.
b. Pronotum carinis lateralibus fere rectis; carina mediana sulco postico solo secta.

Azelota BRUNN.

- bb. Pronotum medio subconstrictum sulcis transversis tribus perductis (Femora postica incrassata. Habitus Calopteni).

Exarna BRUNN.

- aa. Fastigium verticis foveolis nullis.

- b. Margo posticus pronoti rotundatus.

- c. Carinæ laterales pronoti nullæ, carina media sulco postico modo secta; femora postica margine apicali medio spina acuta nulla.

Micreola SJÖST. n.

- cc. Carinæ laterales pronoti distinctæ, carina media sulcis duobus secta; femora postica margine apicali medio spina instructa.

Eumacrotona SJÖST. n.

- bb. Margo posticus pronoti non rotundatus.

- c. Margo posticus pronoti recte truncatus; elytra et alæ perfecte explicata.

Macrotona (BR.) SJÖST. n.

¹ Cf. quoque *Cratillopus*.

- cc. Margo posticus pronoti angulariter emarginatus; elytra et alæ lobiformia. *Lobopteria* SJÖST. n.
- BB. Fastigium deflexum vel horizontale, sensim in costam frontalem transiens.
- a. Lobi mesosternales longiores quam latiores, margine interiore recto. *Cyrtacanthacris* WALK.
- aa. Lobi mesosternales transversi vel æque longi ac lati, margine interno rotundato.
- b. Tuberculum prosternale acuminatum; interval- lum oculorum latius quam costa frontalis.
- c. Costa frontalis abbreviata labrum longe non attingens, inter antennis vix ampliata: Species magnæ, crassæ, fuscæ. *Buforania* SJÖST. n.
- cc. Costa frontalis usque ad os perducta, inter antennis valde ampliata. Species minores, viri- descentes.
- d. Costa mediana pronoti valde compressa, cristata, lobo antico tripartito. *Ecphantus* STÅL.
- dd. Pronotum teretiusculum; costa mediana pronoti antice et postice leviter indicata, medio extincta. *Happarana* SJÖST. n. sp.
- bb. Tuberculum prosternale apice obtusum; inter- vallum oculorum angustius quam costa frontalis. *Catantops* SCHAUM.

Gen. *Gesonia* STÅL (p. 16).

Bih. Sv. Vet. Akad. Handl. Bd. 5, N:o 4, p. 47 (1878).

Gesonia recticercus n. sp.

Gesonia (Oxya) punctifrons STÅL. (Eugenies Resa, Orth. p. 336, N:o 87 ♂, nec »♀») simillima sed cercis rectis haud vel vix incurvis, retrorsum attenuatis apice angusto paulo reclinato, nec evidenter incurvis, intus ante apicem leviter ampliatis differt.

	♂ mm	♀ mm
Long c. elytr.	26	29-31
Corp.	18	20-21
Pronot.	4,2	4,5-5
Elytr.	20	22-25
Fem. post.	11	12-12,5
Tib. post.	9	9,5-10

Queensland, Cap York Peninsula (Aug.) 4 ♂, 3 ♀, Mus. Stockholm.

Oxya velox FABR.

KIRBY, Cat. Orth. Locust. p. 393 (1910); FROGGATT, Agr. Gaz. N. S. Wales 15, p. 240, pl. fig. 3 (1904).

Queensland, Bellenden Ker, 2 ♀.

Methiola n. gen. (p. 16).

Gen. *Caryanda* STÅL similis sed lobis genicularibus femorum posteriorum rotundatis nec acutis distinguenda.

Methiola picta n. sp.

Textfig. 2.

♂♀: Supra rufo-brunnea; de oculis ultra per latera pronoti et thoracis vitta lata nigra; genæ in ♂ nigræ, macula

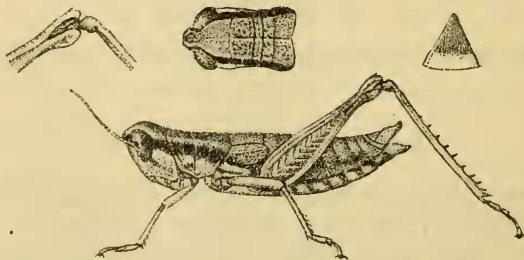


Fig. 2. *Methiola picta* n. sp. ♀ von der Seite; Knie der Hinterbeine; Kopf und Pronotum von oben; Prosternalzapf.

postoculari alba, in ♀ flavidæ linea suboculari abbreviata nigra; latera pronoti infra albida macula media marginali nigra; latera thoracis antice macula, postice linea albidæ; sternum flavum; pedes viridescente flavidi, femora postica apice nigro collo sanguineo; tibiæ posticæ glaucæ.

♂: Long. corp. 14, pronot. 3, elytr. 2, fem. post. 8, tib. post. 7 mm.

♀: Long. corp. 20, antenn. 6, pronot. 3,8, elytr. 3,3, fem. pos. 11, tib. post. 10 mm.

Queensland, Cedar Creek, 1 ♂, 1 ♀, Mus. Stockholm.

Tolgadia n. gen. (p. 16).

Gen. *Oxya* (s. str.) affinis sed margine inferiore pronoti horizontali, paulo post medium leviter curvato nec parte anteriore valde ascendente, segmento ultimo dorsali abdominis medio lobis duobus triangularibus instructo maxime differt. Elytra alæque valde abbreviata, lobiformia.

Tolgadia brachyptera n. sp.

♂: Caput et pronotum supra rufo-brunnea; vitta lata ab oculis ultra per latera pronoti et thoracis lata subtus vitta brunneo-albida terminata fusco-brunnea; tibiæ postica pallide glaucescentes subtus nigrae.

Long. corp. 20—24, antenn. 11—12, elytr. 4—5,5, tib. post. 9,8—12 mm.

Queensland, Tolga (Febr.) und Cedar Creek, 3 ♂, Mus. Stockholm.

Gen. *Bermius* STÅL.

Bih. Sv. Vet. Akad. Handl. Bd. 5, N:o 4, p. 91 (1878).

Dispositio specierum.

♂

A. Cerci cylindrici, graciles retrorsum sensim angustati, incurvi.

a. Lamina subgenitalis apice a postico visa leviter trilobatus, lobo intermedio lateralibus multo

altiore, lobis lateralibus humilibus late rotundatis; pronotum supra pallide testaceum isabellino adumbratum; tibiæ posticæ totæ glaucæ.

B. brachycerus STÅL:

- aa. Lamina subgenitalis apice a postico visa evidenter trilobata; pronotum supra rufo-brunneum; tibiæ posticæ testaceæ, parte apicali vix conspicue glaucescente. *B. Ståli* n. sp.

AA. Cerci intus ante apicem dente rotundato armati.

- a. Cerci a supero visi subrecti; lamina subgenitalis retrorsum valde attenuata apice minus dimidio latitudinis basis; pronotum supra rufo-brunneum. *B. queenslandicus* n. sp.

- aa. Cerci a supero visi valde incurvi; lamina subgenitalis retrorsum leviter angustata, apice plus dimidio latitudinis basis; pronotum supra læte stramineum, isabellino adumbratum.

B. odontocercus STÅL.

♀

A. Elytra at alæ perfecte explicata.

- a. Tibiæ posticæ totæ glaucæ.

B. brachycerus STÅL.

- aa. Tibiæ posticæ subtus nigræ.

- b. Latera viridiflava capitis et pronoti sine lineis nigris distinctis. *B. odontocercus* STÅL.

- bb. Lætera læte flavida capitis et pronoti in capite utrinque in pronoto superne linea nigra terminata. *B. bivittatus* n. sp.

AA. Elytra alæque abbreviata capite pronotoque unitis longitudine subæqualia. *B. infirmus* STÅL.

Bermius brachycerus STÅL.

Bih. Sv. Vet. Akad. Handl. Bd. 5, N:o 4, p. 92 (1878).

Nordwest-Australien, Kimberley-Distrikt (Febr.) 2 ♂, 2 ♀.

Bermius Ståli n. sp. (p. 24).

Bermius brachycerus STÅL, Bih. Sv. Vet. Akad. Handl. Bd. 5, N:o 4, p. 92,
♂ Sidney, nec ♀.

♂: Colore et figura *B. queenslandicus* SJÖST. valde similis sed cercis angustis cylindricis retrorsum angustatis, incurvis, nec intus ante apicem dente instructis, lamina subgenitali apice trilobato nec angustato, a postico viso semicirculari, antennis longitudine pronoti cum capite, in *queenslandico* valde longioribus, facillime differt.

Long. c. elytra 26—31, elytr. 19—22, tib. post. 11—12 mm.

Australien, Rockhampton und Sidney, 2 ♂, Mus. Stockholm.

Bermius queenlandicus n. sp. (p. 24).

♂: Flavus; caput et pronotum supra brunnea, utrinque vitta lata fusca ab oculos per latera pronoti ultra sub alas producta, subtus læte flavo terminata; tibiæ posticæ glaucæ subtus nigræ; elytra semihyalina, area anali et area costali partim opacæ, læte flavide adumbratæ, venæ radiales fuscæ; alæ hyalinæ.

Long. c. elytr. 25—31, elytr. 17—22, tib. post. 11—13 mm.

Queensland, Cedar Creek, 2 ♂, Mus. Stockholm.

Bermius odontocercus STÅL.

Bih. Sv. Vet. Akad. Handl. Bd. 5, N:o 4, p. 92 (1878).

Nordwest-Australien, Kimberley-Distrikt (Febr.), 1 ♂, 1 ♀.

♂: Long. c. elytr. 34, corp. 30, pronot. 6,5, antenn. 15, elytr. 25, fem. post. 16, tib. post. 13,5 mm.

♀: Long. c. elytr. 42, corp. 35, pronot. 7,5, elytr. 30, fem. post. 19, tib. post. 16 mm.

Bermius bivittatus n. sp. (p. 24).

♀: Supra isabellinus, lateribus capitis læte flavis vittis angustis duabus parallelis nigris, vitta superiore in pronoto et thorace continuata; latera pronoti et thoracis flava, in

thorace quoque infra linea nigra interrupta terminata; tibiæ posticæ glaucescentes, subtus vitta nigra; elytra semihyalina, area costalis et analis opacæ, isabellinæ, venis radialibus maxima parte nigris; alæ hyalinæ.

Long c. elytr. 40, elytr. 28, tib. post. 16 mm.

Nordwest-Australien, Kimberley-Distrikt (Febr.) 1 ♀, Mus. Stockholm.

Steht *infirmus* STÅL sehr nahe und ist vielleicht als eine langflügelige Form dieser Art aufzufassen.

Gen. *Bermiella* BOLIV.

Trabaj. Mus. Cienc. Natur. Madrid N:o 6, p. 50 (1912).

Bermiella ampla n. sp.

♀: Flavo-virescens, vitta postoculari vix conspicua utrinque flavo terminata ut vertex leviter infusca; pronotum supra viridi-glaucescens lateribus parte superiore vitta paulo obscuriore; latera pronoti flava; lateribus thoracis sub alis vitta lata nigra, subtus flavo terminata; tibiæ posticæ pallide glaucescentes; elytra semihyalina venis pallidis, vena radialis anterior partim fusca; margo costalis parte basali valde rotundate ampliatus.

Long. c. elytr. 53, elytr. 41, tib. post. 21,5 mm.

Nordwest-Australien, Kimberley-Distrikt (Febr.) 1 ♀, Mus. Stockholm.

Euomopalon n. gen. (p. 17).

♀: Caput superne carina destitutum, antice longe productum, parte ante oculos longitudine oculorum, a latere visa margine supero et infero subparallelis, apice late rotundata, superne teretiuscula, postice ante oculos sulco transverso distinctissimo terminata, utrinque striis duobus granulosis, infera in marginem acutum apicis fastigii continuata; fastigium superne antrorsum sensim angustatum apice superne impressa; costa frontalis inter antennis valde compressa et sulco destituta, os versus sensim ampliata, sulcata, marginibus obtusis elevatis, a latere visa ad ocellum angulum obtusum

rotundatum formans; carinæ laterales frontis perfectæ, subcurvatae, infra ocellum angulum obtusum formantes; ocellis rotundis fere diametro ob oculis remoti; vertex fastigio altior, convexus, biseriatis granulosus, carina destituta postice stria pallida glabra notata; antennæ ab oculis longe remoti, ensiformes, basin versus valde ampliatae, complanatae, basi ima constrictæ, longitudine tibiæ posticarum; oculi ovales, antice leviter complanati, a supero longitudine tota visibiles; pronotum ante sulcum posticum latitudine capitis, margine superiore in linea verticis, recto; lobus posticus elevatus, ut margo anterior totus valde impresso-punctatus et subtiliter reticulatus, carina parum perspicua; sulci tres fere ad marginem inferiorem percurrentes glabri, nigri, inter primum et secundum superne sulcus brevis; areæ inter sulcos subglabræ, leviter rugosæ, carina destitutæ; margo anticus pronoti subcurvatus, posticus late rotundatus; lobus anticus, ante sulcum posticum, et lobus posticus subæquilongi; tuberculum prosternale breve, crassum, subcubiforme, apice leviter excavatum, marginibus utrinque leviter elevatis, antice et postice marginibus elevatis destitutum, a margine antico mesosterni valde separatum; lobi meso- et metasternales sublate separati; elytra longa, subæquilata; pedes anteriores breves, femora intermedia basin femorum posticorum attingentia; femora postica compressa, margine superiore curvato, inferiore recto, costæ quatuor exteriores plus minusve serratae, reliquæ glabræ, costa supermedia apice in spinam subcrassam producta; lobi geniculares apicem femorum attingentes late rotundati; tibiæ postici supra in margine externo spina apicali nulla, supra longe albopilosæ; spinæ extus 9 intus 11; abdomen apicem femorum posticorum longe superans.

Gen. *Coryphistes* CHARP. affinis.

Euomopalon superbum n. sp.

Taf. 2, Fig. 1, 1 a.

♀: Pallide testaceum, pronotum fusco adumbratum, abdomen supra splendide brunneo-nigrum; elytra, ut pedes, tota crebre fusco-punctata; femora postica intus rubra; alæ maxima parte roseo-adumbratæ.

Long. c. elytr. 80, elytr. 60, tib. post. 23 mm.

Nordwest-Australien, Kimberly-Distrikt (Dez.) 1 ♀, Mus. Stockholm.

Erythropomala n. gen. (p. 17).

♂: Costa frontalis profunde sulcata, marginibus elevatis subparalleliis infra ocellum leviter contractis, os versus leviter supra os valde divergentibus, inter antennis compressa, non sulcata; de latere visa ad ocellum angulum obtusum rotundatum formans; costæ laterales altæ, perfectæ, subrectæ, ad partem tertiam basalem leviter curvatæ; fastigium verticis horizontaliter productum, antrorsum sensim angustatum, apice late rotundatum; de oculis longitudine dimidii pronoti, concaviusculum, apice dimidio carina vix perspicua, a latere visum supra rectum, apice suboblique truncato, rotundato, subtus leviter descendens; vertex carina nulla, ante oculos de fastigio sulco transverso-rotundato separatus, fastigio paulo altior; antennæ dimidio corporis subæquilongæ, angustæ, creberrime impresso-punctatæ, basi (articulo 3—7) ampliata, compressæ, glabræ, antrorsum vix attenuatæ; tuberculum prosternale crassum, apice emarginato, breviter bispinoso; pronotum latitudine capitis lateribus parallelis, valde impresso-punctatum inter sulcos glabrior; margine antico subrecto, postico superne late rotundato, in lateribus leviter incurvo; margo inferior parte dimidia antica ascendens, rectus, parte dimidia postica horizontalis, leviter incurvos; sulci pronoti quatuor, secundus brevis, tertius in medio pronoti sita; lobus posticus leviter ascendens, carina media perspicua; elytra angusta subæquilata, apice rotundato, apicem abdominis subattingentia; femora postica angusta, carina superomedia sparse et leviter serrata, apice in spina vix perspicua terminata; lobi geniculares late rotundati; tibiæ posticæ supra in margine externo spina apicali nulla; spinæ extus 9—10, intus 10—11; lobi meso- et metasternales leviter separati. ♂ Lamina supra-analis retrorsum angustata, medio sulco profundo apice ampliato instructa; cerci tænieformes apice rotundato, leviter curvi.

Gen. *Coryphistes* CHARP. affinis.

Erythropomala belone n. sp.

Taf. 2, Fig. 2, 2 a.

♂: Caput et pronotum fusca supra vitta lata flavida; elytra brunnea, margine anali flavo; alæ hyalinæ basi flavo-rubro adumbratæ.

Long. c. elytr. 38, elytr. 26, tib. post. 13 mm.

Nordwest-Australien, Broome (Juni) 1 ♂, Mus. Stockholm.

Gen. **Coryphistes** CHARP. (p. 17).*Dispositio specierum.*

♂

A. Alæ basi evidenter coeruleo-adumbratæ.

cyanopteroides TEPPER.

AA. Alæ hyalinæ basi non vel vix conspicue coeruleo-adumbratæ.

a. Tibiæ posticæ obscure sanguineæ.

x. Fastigium multo longius quam basi latius; pronotum tertia parte longius quam latius; femora postica intus sanguinea; elytra 37—40 mm.

longipennis n. sp.

xx. Fastigium æque longum ac basi latum; pronotum quarta parte longius quam latius; femora postica intus coeruleo-nigra; elytra 26 mm.

brevirostris n. sp.

aa. Tibiæ posticæ ut femora postica intus pallide corneæ.

corneipes n. sp.

♀

A. Alæ basi evidenter coeruleo-adumbratæ.

cyanopteroides TEPPER.

AA. Alæ hyalinæ basi non vel vix conspicue coeruleo-adumbratæ.

a. Latera capitis grosse granulosa.

- x. Fastigium longum; elytra 52 mm.
longipennis n. sp.
- xx. Fastigium brevius; elytra 40—44 mm.
sordidus SERV.
- aa. Latera capitis glabra. *glabriceps* n. sp.

Coryphistes cyanopteroides TEPPER (p. 29).

Trans. Roy. Soc. South Australia XXVIII p. 164 (1904).

Nordwest-Australien, Kimberley-Distrikt (Dez.—März),
1 ♂, 4 ♀.

Coryphistes longipennis n. sp. (p. 29, 30).

♂♀: *C. sordidus* SERV. similis sed major, elytris et alis longioribus, fastigio longiore, pronoto antrorsum magis angustato, colore magis griseo differt. Griseus, fusco conspersus; femora postica intus obscure sanguinea, violentescentes; tibiae posticae obscure sanguineae, extus testaceae; elytra opaca, nervis brunneis, plus minusve fusco conspersa; alae hyalinae, praesertim in area costali et parte exteriori venis obscurioribus, rare basi vix conspicue coeruleo-adumbrata.

♂ Long c. elytr. 47—51, elytr. 37—40, tib. post. 15—16 mm.

♀ Long. c. elytr. 67, elytr. 52, tib. post. 20 mm.

Queensland, Brisbane (Nov.) und Colosseum, 2 ♂; Gayndah (♂), *Queensland*, coll. GODEFFR. (♀).

Coryphistes corneipes n. sp. (p. 29).

♂: *C. longipennis* maxime affinis sed area internomedia et inferointerna femorum posticorum et tibiis posticis pallide corneis. Cerci angusti, sensim attenuati, apice deorsum curvato.

Long c. elytr. 43, elytr. 34, tib. post. 13 mm.

Nordwest-Australien, 1 ♂, Mus. Stockholm.

Coryphistes glabriceps n. sp. (p. 30).

♀: *C. sordidus* similis sed facie, ut pronotum, fere glabra nec grosse granulosa, oculis magis globosis, pronoto minore et angustiore maxime differt.

Long. c. elytr. 58, elytr. 44, tib. post. 19,5 mm.

Nordwest-Australien, Derby und Broome (Okt.) 2 ♀, Mus. Stockholm.

Die Farbe ist graubräunlich, Hinterflügel hyalin mit dunklen Adern, an der Basis nicht blau angehaucht, Hinterschenkel innen dunkel blutrot und Hinterschienen horngelblich, innen rötlich.

Coryphistes brevirostris n. sp. (p. 29).

♂: Testaceus, fusco-variegatus, subtus brunneo-flavidus; latera capitis et pronoti pallidiora; vitta lata ab oculis per pronotum producta nigra; antennæ subfiliformes femoribus posticis longiores, parte basali compressa, antrorsum leviter attenuatæ; area costalis elytrorum tota brunnea, area analis pallida, area discoidalis fusco variegata, medio maculis brunneo-nigris intermedia maxima, irregulari; alæ hyalinæ vix fusco adumbratæ; femora postica supra et extus fasciis tribus nigris, intus coeruleo-nigra, collo fasciis duabus flavidis; tibiæ posticæ obscure sanguineo-violaceæ, annulo antebasali lato pallido.

Long. c. elytr. 37, elytra 26, tib. post. 14 mm.

Queensland, Herberton, 1 ♂, Mus. Stockholm.

Euophistes n. g. (p. 17).**Euophistes corticeus** n. sp.

♂: Supra testaceus fusco-variegatus, subtus brunneo-flavidus; caput sub ocellis pallidum sparce nigro punctatum; pronotum fusco-variegatum, lateribus vitta lata indistincte terminata fusca; elytra valde fusco sparsa, dimidio basali medio maculis irregularibus nigris; alæ hyalinæ levissime flavo adumbratæ; femora postica intus sanguinea, supra fas-

ciis duabus infuscatis; tibiæ posticæ rubræ extus magis testaceæ; cerci tænieformes, supra medio incurvi, apicem versus attenuati, leviter deorsum curvati et incurvi.

Long. c. elytr. 41, elytr. 30, tib. post. 13 mm.

Nordwest-Australien, Kimberley-Distrikt (März) 1 ♂, Mus. Stockholm.

Euophistes variegatus n. sp.

♂: Præcedenti structura et colore valde similis sed paulo minor, apice fastigii angulum rectum nec acutum formante, cercis apicem versus sensim leviter attenuatis, apice leviter deorsum curvatis bene differt.

Long. c. elytr. 35—36 elytr. 26—28, tib. post. 12 mm.

Nordwest-Australien, Kimberley-Distrikt (März) und Derby (Okt.) 2 ♂, Mus. Stockholm.

Microphistes n. gen. (p. 17).

Microphistes parvus n. sp.

♂: Pallide testaceus; elytra minute fusco-sparsa; alæ hyalinæ, basi leviter flavo adumbratæ; area medointerna rubra; tibiæ posticæ pallidæ, extus fusco variegatæ, intus leviter rubræ, annulo anteapicali pallido; cerci tænieformes apicem versus vix attenuati, apice rodundato et leviter incurvo.

Long. c. elytr. 23, elytr. 18, tib. post. 8 mm.

Nordwest-Australien, Kimberley-Distrikt (Febr.) 1 ♂, Mus. Stockholm.

Genus. Goniæa STÅL (p. 17).

Übersicht der hier angeführten Goniæa-Arten.

I. Grösser (♀♀). Deckflügel über 35 mm.

A. Hinterflügel mehr oder weniger rot.

a. Die violette Farbe an der Innenseite der Hinterschenkel erstreckt sich auch längs des Oberrands der area inferointerna. Hinter-

schielen oben und innen violett. Pronotum stark dachförmig zusammengedrückt, hoch, mit stark gewölbtem Oberand. Gross, Deckflügel 47—56 mm.

sanguinipennis (♀).

aa. Die violette Farbe der Hinterschenkel erstreckt sich nicht an die Unterseite, die hellgelb erscheint. Hinterschienen gelblich, nicht violett. Pronotum oben flach gebogen.

b. Heller, blass braungelb. Deckflügel 49 mm. Pronotum hinten so breit wie die Länge von der Spitze zur mittleren Querfurche, nicht so spitz ausgezogen. Crista frontalis unten am Munde stark erweitert. Die Dornen der Hinterschienen weiss mit schwarzen Spitzen. *Mjöbergi* n. sp. (♀).

bb. Dunkler, Deckflügel 35—46 mm. Pronotum hinten so breit wie von der Hinterspitze zur letzten Querfurche lang, nach hinten spitz ausgezogen. Crista frontalis nach dem Munde zu allmählich etwas, aber nicht auffallend breiter. Die Dornen der Hinterschienen blau mit schwarzen Spitzen. *maculicornis* STÅL (♀).

AA. Hinterflügel braungelb angehaucht, ohne rot.

Deckflügel 37—45 mm. Pronotum dachförmig zusammengedrückt oben gleichförmig gewölbt, hinten stark ausgezogen. Prosternalzapf an der Spitze oft deutlich ausgerandet. Fühler gelblich oder etwas dunkel angehaucht, nicht scharf schwarz gefleckt. Gesicht stark grob granuliert. Hinterschenkel breit, abgeplattet, area discoidalis externa mit hoch abstehenden Querrändern. *Australasie* LEACH (♀).

AAA. Hinterflügel hyalin.

Deckflügel 38—41 mm. Pronotum gewölbt mit niedrigem, von der Seite gesehen geradem,

von der Hinterfurche abgeschnittenem Dorsalkiel. Metazona wenig ausgezogen, abgerundet, ziemlich so lang wie Prozona. Prosternalzapf von vorn nach hinten abeageplattet, hinten ausgehöhlt, an der Spitze tief ausgerandet, gabelförmig.

carinata STÅL (♀).

AAAA. Hinterflügel ganz gelb mit dunkelbraunem Hinterrand. (*Caderia* n. gen.) *limbata* n. sp. (♀).

II. Kleiner (♂♀). Deckflügel unter 35 mm.

A. Deckflügel über 20 mm.

X. Hinterflügel gefärbt.

a. Hinterflügel an der Basis rot.

b. Pronotum stark dachförmig zusammengedrückt, mit stark gebogenem Oberrand. Prosternalzapf nach aussen verengt, schmal, in der Spitze nicht ausgerandet. Hinterschienen oben und die Querränder an der Innenseite der Hinterschenkel violett.

sanguinipennis n. sp. (♂).

bb. Pronotum mit niedrigem, von der Seite gesehen fast geradem Dorsalkiel. Prosternalzapf deutlich ausgerandet. Innenseite der Hinterschenkel und die Hinterschienen blassgelb.

Mjöbergi n. sp. (♂).

aa. Hinterflügel an der Basis braungelb, oder braungelb, mit rötlichem Anflug.

b. Hinterflügel mit breitem dunkelbraunem Hinterrand.

limbata n. sp. (♂)

bb. Hinterflügel ohne dunklen Hinterrand.

c. Hinterflügel braungelb, nicht rot angefliegen. Pronotum dachförmig zusammengedrückt, Oberrand deutlich gebogen. Prosternalzapf in der Spitze etwas ausgerandet. Hinterschenkel innen mit dunkleren Querrändern.

Australasiæ LEACH (♂).

cc. Hinterflügel braungelb, etwas rötlich angefliegen.

a. Prosternalzapf schmal, zylindrisch, in der Spitze abgerundet. Hinterschenkel innen einfarbig hellgelb. Fühler blassgelb, kaum die basale Hälfte oben schwarz gefleckt, dann nur mit einzelnen dunklen Flecken.
angustipennis n. sp. (♂).

aa. Prosternalzapf in der Spitze deutlich ausgerandet. Hinterschenkel innen quergestreift. Fühler bis zur Spitze dunkel.
maculicornis STÅL (♂).

XX. Hinterflügel hyalin, ohne rot oder gelbrot.

a. Prosternalzapf breit abgeschnitten mit abgerundeten Ecken. Der Kiel des Pronotum hervortretend durch die gelbe Farbe. Innenseite der Hinterschenkel und die Hinterschienen schön hell mennigrot.
minipes n. sp. (♂).

aa. Prosternalzapf in der Spitze deutlich abgeschnitten, gefurcht. Der Kiel des Pronotum von der Farbe des Pronotum, nicht auffallend.

b. Hinterschienen dunkel violett.
Deckflügel 29 mm. Innenseite der Hinterschenkel schwarzrot.
rugulosa STÅL (♀).¹

bb. Hinterschienen bläulich.

a. Innenseite der Hinterschenkel blauschwarz. Deckflügel 22 mm. Hinterflügel in der Spitze bräunlich. *rugulosa* STÅL (♂).

aa. Innenseite der Hinterschenkel rot. Deckflügel 27 mm. Hinterflügel ganz hyalin, ohne dunkle Schattierung in der Spitze.
coeruleipes n. sp. (♂).

¹ Nach der vorliegenden Type. (Pronot. 8, elytr. 29, fem. post. 16,5, tib. post. 13,5 mm, abdom. def.).

AA. Deckflügel unter 20 mm.

Innenseite der Hinterschenkel blutrot, Hinterschienen rot, in der Spitze etwas dunkel angehaucht.

parva n. sp. (♂).

Goniæa sanguinipennis n. sp. (p. 33, 34).

♂♀: Pallide brunneo-flavida, isabellina, immaculata vel minutissime nigro-punctata; alæ hyalinæ, dimidio circiter basali sanguineo, extus sensim plus minusve flavo adumbratæ; margine interno areæ inferointernæ, margine infero areæ discoidalis ut lineis transversis curvatis areæ discoidalis albidæ violaceis; tibiæ posticæ flavescente albidæ, intus et supra violacæ.

♂ Long. c. elytr. 38—42, elytr. 29—34, tib. post. 11—13 mm.

♀ Long. c. elytr. 60—79, elytr. 47—56, tib. post. 18—20 mm.

Nordwest-Australien, Kimberley-Distrikt (Jan., März) 2 ♂, 6 ♀, Mus. Stockholm.

Goniæa Mjöbergi n. sp. (p. 33, 34).

Taf. 2, Fig. 3 a—3 c.

♂♀: Præcedenti similis sed tuberculo prosternali apice multo magis emarginato, crista pronoti multo minus curvata, femoribus posticis intus, lineis transversis exceptis, et tibiis posticis pallide testaceis nec violaceis, alis hyalinis, parte basali venis rubris distinguenda.

♂ Long. c. elytr. 44, elytr. 30, tib. post. 11,5 mm.

♀ » » » 60, » 50, » » 19 mm.

Nordwest-Australien, Kimberley-Distrikt, St. Georg Range (Nov., März) 2 ♂, 2 ♀, Mus. Stockholm.

Goniæa Australasiæ LEACH (p. 33, 34).

KIRBY, Cat. Orth. Locust. p. 436 (1910).

Queensland, Glen Lamington, Christmas Creek 1 ♂, 1 ♀.
Im. Mus. mehrere ♂♀ von N. S. WALES.

Goniæa maculicornis STÅL (p. 33, 35).

Bih. Sv. Vet. Akad. Handl. Bd 5, N:o 4, p. 62 (1878).

Queensland, Tolga, Cedar Creek (März—April), Cooktown (Sept.), Atherton, Herberton, Cap York peninsul. (Aug.) 12 ♂, 6 ♀.

Goniæa angustipennis n. sp. (p. 35).

♂: Pallide testacea, femora intus ut tibiæ posticæ et abdomen magis flava; antennæ flavidæ, præsertim dimidio basali supra nigro conspersæ; elytra immaculata; alæ hyalinæ, brunneo-flavido adumbratæ, venis rubris.

Long. c. elytr. 37, elytr. 29, tib. post. 11 mm.

Nordwest-Australien, Kimberley-Distrikt (März) 1 ♂, Mus. Stockholm.

Goniæa minipes n. sp. (p. 35).

♂: Pallide testacea, carina pronoti et verticis flava; femora postica intus ut maxima pars tibiæ posticarum miniana, tibiæ posticæ extus basin versus flavo adumbratæ; alæ hyalinæ flavido subadumbratæ.

Long. c. elytr. 36, elytr. 28, tib. post. 12 mm.

Nordwest-Australien, Kimberley-Distrikt (April) 1 ♂, Mus. Stockholm.

Goniæa carinata STÅL.

Bih. Sv. Vet. Akad. Handl. Bd 5, N:o 4, p. 63 (1878).

Queensland, Cooktown (Sept.) 2 ♂, 1 ♀.

Goniæa rugulosa STÅL (p. 35).

♂ adhuc ignotus ♀ similis sed minor, tibiis posticis coeruleis nec obscure violaceis distinguendus.

♂ Long. c. elytr. 30, elytr. 22, tib. post. 11 mm.

Australien (BOUCARD) 1 ♂, Mus. Stockholm.

Goniæa coeruleipes n. sp. (p. 35).

♂: Læte cinnamomeo-testacea; pedes quatuor anteriores fuscis, femoribus subtus pallidioribus; femora postica intus sanguinea, lobi geniculares interni macula nigra; tibiæ posticæ coeruleæ, extus parte basali flavescentes; alæ hyalinæ venis pallidis.

Long. c. elytr. 36, elytr. 27, tib. post. 13 mm.

Queensland, Alice River 1 ♂, Mus. Stockholm.

Goniæa parva n. sp. (p. 36).

♂: Testacea; elytra immaculata; alæ hyalinæ vix flavido adumbratæ; femora postica apice nigro, intus sanguinea; tibiæ posticæ sanguinæ.

Long. c. elytr. 27, elytr. 19,5, tib. post. 9,5 mm.

Queensland, Mt. Tambourine (Okt.) 2 ♂, Mus. Stockholm.

Caderia limbata n. gen.¹ et n. sp. (p. 34).

♂♀: Fusco-testacea, subtus magis flavida, nigro-punctata; femora postica intus fusco-sanguinea, apice nigro, supra fasciis duabus fuscis; tibiæ posticæ rubræ, annulo anteapicali lato pallido; elytra opaca valde fusco sparsa; alæ flavidæ margine postico fusco.

♂ Long. c. elytr. 30—32, elytr. 22—24, tib. post. 10—10,5 mm.

♀ Long. c. elytr. 48, elytr. 36, tib. post. 14,5 mm.

Queensland, Herberton, 2 ♂, 1 ♀, Mus. Stockholm.

Pardillana n. gen. (p. 17).**Pardillana ampla** n. sp.

♂♀: Læte testacea vel ferrugineo-testacea; elytra opaca in ♂ plus minusve infuscata, interdum maculis fuscis sparsis, in ♀ maculis numerosis parvis fuscis sparsis ornata; alæ hyalinæ vinaceo-adumbratæ, margine postico valde vel vix conspicue fusco-adumbratæ; femora postica intus sanguinea

¹ Gen. *Goniæa* affinis sed oculis magis globosis ab antico visis supra fastigium productis maxime differt.

collo flavido, supra fasciis tribus parum distinctis, in ♀ fere evanescentibus; tibiæ posticæ flavido-testaceæ, intus sanguineæ.

♂ Long. c. elytr. 40, elytr. 32, tib. post. 12 mm.

♀ » » » 73, » 58, » » 21 mm.

Nordwest-Australien, Kimberley-Distrikt (Jan., März) 3 ♂, 2 ♀, Mus. Stockholm.

Unterscheidet sich von *limbata* durch kürzeres und breiteres Fastigium und durch die Farbe der Hinterflügel, welche den dunkelbraunen breiten Hinterrand oft entbehren. Sie ist auch grösser und blässer mit besonders beim ♀ stark abgeplatteten Hinterschenkeln.

Pardillana limbata STÅL.

Goniæa limbata STÅL, Bih. Sv. Vet. Akad. Handl. Bd. 5, N:o 4, p. 63 (1878).

♂ Long. c. elytr. 41, elytr. 32, tib. post. 11,5 mm.

♀ » » » 63—65, » 48—53 » » 19 mm.

Queensland, Colosseum 1 ♂; 3 ♀ im Mus. von Queensland und N. S. Wales.

Die Hinterflügel sind stark gelblich angehaucht mit deutlichem dunklem Hinterrand.

Pardillana limbata var. *furcata* n.

Præcedenti simillima sed tuberculo prosternali apice evidenter late et subprofunde emarginato nec late rotundato vel rotundato-truncato levissime impresso, lobo postico pro-noti magis complanato, elytris paulo longioribus differt.

♀ Long. c. elytr. 69, elytr. 56, tib. post. 20,5 mm.

Nordwest-Australien, Kimberley-Distrikt 1 ♀, Mus. Stockholm.

Goniæoidea n. gen. (p. 17).

Dispositio specierum.

A. Femora postica intus non sanguinea.

rufotestacea n. sp.

AA. Femora postica intus partim sanguinea.

a. Minores, elytra 17—26 mm (♂♀).

- x. Carina mediana pronoti et verticis valde perspicua, flavida. *flavocarinata* n. sp.
- xx. Carina mediana pronoti et verticis colore rugarum nec flava. *modesta* n. sp.
- aa. Majores, elytra 30—36 mm (♀).
- x. Pronotum testaceum supra utrinque vitta nigra; latera pronoti tota læte flavida; antennæ flavæ, subgraciles, compressæ; pronotum longius. *striata* n. sp.
- xx. Pronotum fusco testaceum, unicolor, punctis nigris; antennæ testaceæ, filiformes, basi leviter compressæ; pronotum brevius. *simplex* n. sp.

Goniæoidea rufotestacea n. sp.

♂: Tota læte testacea, antice levissime rufo-adumbrata, carina mediana pronoti et verticis valde perspicua, flavida; area internomedia femorum posticorum nigra apice flavida, area inferointerna testacea; elytra opaca, nervis testaceis, area analis rufescente adumbrata; alæ hyalinæ venis pallidis.

Long. c. elytr. 32, elytr. 24, tib. post. 14 mm.

Nordwest-Australien, Kimberley-Distrikt (Nov.) 1 ♂, Mus. Stockholm.

Goniæoidea flavocarinata n. sp.

♀: Fusco-testacea; elytra fusco-testacea, immaculata vel leviter fusco-punctata; carina pronoti et verticis flava; alæ hyalinæ vel levissime flavido lavatæ, apicem versus sensim fusco-adumbratæ; area inferointerna femorum posticorum fusco-sanguinea, area internomedia fusca; tibiæ posticæ obscure sanguineæ.

Long. c. elytr. 34—36, elytr. 24—26, tib. post. 15 mm.

Queensland, Atherton, 2 ♀, Mus. Stockholm.

Goniæoidea modesta n. sp.

♀: Præcedenti valde affinis sed carina mediana pronoti et verticis colore rugarum nec flava, multo minus distincta, alis basi interdum croceo-tinctis differt.

♂ Long. c. elytr. 24, elytr. 17, tib. post. 10 mm.

♀ » » » 33—34 » 24—25 » » 14—15 mm.

Queensland, Atherton (Febr.), Herberton, Colosseum, 1 ♂, 4 ♀, Mus. Stockholm.

Goniæoidea striata n. sp.

♀: Testacea, latera pronoti tota læte flavida; pronotum supra utrinque per latera vitta infuscata lata; antennæ flavæ, subgraciles, compressæ, apicem versus sensim leviter angustatæ; elytra opaca dimidio basali infuscata; alæ hyalinæ venis fuscis, basi flavæ; femora postica intus nigra, margine inferiore fusco-rufo, collo flavido; tibiæ posticæ albo-flavidæ, parte apicali subtus leviter rubro-adumbrata.

Long. c. elytr. 48, elytr. 36, pronot. 8,6 tib. post. 19 mm.

Nordwest-Australien, Noonkanbah (Dez., Jan.) 1 ♀, Mus. Stockholm.

Goniæoidea simplex n. sp.

♀: Testacea, pronotum unicolor, sparse nigro-punctatum; facies nigro-punctata; antennæ testacæ, filiformes, basi leviter compressi; elytra opaca fusco-sparsa; alæ nervis fuscis, hyalinæ vel basi leviter flavo-adumbratæ; area internomedia nigra margine inferiore rubro, collo albido; tibiæ posticæ totæ testacæ, vel infuscatae annulo-antebasali lato pallido, extus læte testacæ, interdum intus et supra rubro-adumbratae.

Long. c. elytr. 41—43, elytr. 30—31, pronot. 7,5—8, tib. post. 16—17 mm.

Im Stockholmer Museum 2 ♀ von Queensland.

Capraxa n. gen. (p. 18).**Capraxa cinnamomea n. sp.**

♀: Rufescens, subtus pallidior, abdomine flavescente; elytra cinnamomea minute et crebre fusco-sparsa; alæ hyalinæ basi roseæ; femora postica extus albida, supra roseo-adumbrata, fasciis tribus latis parum distinctis ornata, intus rosea basi macula magna nigra, ad collum fascia nigra; area inferointerna violaceo-sanguinea; tibiæ posticæ violaceo-sanguineæ annulo basali lato pallido, extus pallidiores.

Long. c. elytr. 61—64, elytr. 48—50, tib. post. 19 mm.

Nordwest-Australien, Kimberley-Distrikt (Jan., März) 5 ♀, Mus. Stockholm.

Desertaria n. gen. (p. 18).*Dispositio specierum.*

- a. Alæ basi sanguineæ.
- b. Major, elytr. 36—38 mm. *cinnamomea* n. sp.
- bb. Minor, elytr. 23 mm. *histrion* n. sp.
- aa. Alæ basi flavidæ.
- b. Major, elytra ♀ 35—36 mm. *conspersa* n. sp.
- bb. Minor, » » 28 (♂ 20) mm. *fasciata* n. sp.

Desertaria cinnamomea n. sp.

♀: Rufo-cinnamomea; elytra opaca, colore corporis, tota fusco-sparsa; alæ hyalinæ basi roseæ; femora postica intus fusco-rubra, supra fasciis duabus latis parum perspicuis; tibiæ posticæ violaceo-rubræ, extus ut tarsi flavidæ.

Long. c. elytr. 47—49, elytr. 36—38, tib. post. 17—18 mm.

Nordwest-Australien, Kimbeley-Distrikt (Nov., März) 7 ♀, Mus. Stockholm.

Desertaria conspersa n. sp.

♀: Præcedenti similis sed obscurior, brunneo-flavida, magis fusco-sparsa, alis basi brunneo-flavidis nec sanguineis maxime differt.

Long. c. elytr. 45—47, elytr. 35—36, tib. post. 16,5—17 mm.

Nordwest-Australien, Kimberley-Distrikt (März) 2 ♀, Mus. Stockholm.

Desertaria histrio n. sp.

♂: Testacea; vitta mediana lata pronoti et verticis flavida; elytra fusco testacea, area anali pallide flavida; alæ hyalinæ apice flavido-adumbratæ, basi sanguineæ; femora postica nigra fasciis tribus flavidis, antica latissima intus parva, incompleta, area inferointerna rubra; tibiæ posticæ rubræ, annulo antebasali pallido indistincto, tarsis flavidis.

Long. c. elytr. 31—34, elytr. 23—25, tib. post. 12 mm.

Nordwest-Australien, Kimberley-Distrikt (April, Nov.) 2 ♂, Mus. Stockholm.

Desertaria fasciata n. sp.

♂♀: Sordide testacea, ♂ dilutior; elytra valde, in ♂ minus, fusco-adumbrata, margine anali flavido; alæ hyalinæ basi citrinæ; femora postica flavida, area internomedia dimidio anteriore nigro, margine inferiore in ♀ rubro-imbato, dimidio posteriore flavido medio fascia nigra, in ♂ annulum nigrum formante, apice macula nigra, supra fasciis tribus latis fuscis; tibiæ posticæ pallidæ, dimidio circiter apicali in ♂ coeruleo-griseo, in ♀ leviter rubro adumbrato, basi annulo lato albido utrinque in ♂ circum tibiam, in ♀ latere interno modo nigro terminato.

♂ Long. c. elytr. 27, elytr. 20, tib. post. 11 mm.

♀ » » » 37, » 28, » » 16 »

Nordwest-Australien, Kimberley-Distrikt (Febr., März) und Broome (Aug.) 1 ♂, 2 ♀, Mus. Stockholm.

Peakesia n. gen. (p. 18).*Dispositio specierum.*

- a. Majores. Elytra 28—32 mm. Tibiæ posticæ totæ vel maxima parte testaceæ, 16—17 mm.
- b. Tibiæ posticæ supra nigro-fasciata.
*fasciata*¹ ♀ n. sp.
- bb. Tibiæ posticæ pallide testaceæ, unicolores.
unicolor ♀ n. sp.
- aa. Minores. Elytra 17—24 mm. Tibiæ posticæ coeruleæ vel rubræ, 9—15 mm.
- b. Tibiæ posticæ coeruleæ.
- c. Femora postica intus partim rubræ.
coeruleipes ♂♀ n. sp.
- cc. Femora postica intus flavida et nigra.
*fasciata*¹ ♂ n. sp.
- bb. Tibiæ posticæ rubræ.
- c. ♂.
- d. Femora postica intus partim rufa.
- e. Lobi metasternales contigui. *rufipes* STÅL
- ee. Lobi metasternales valde distantes.
rubescens ♂ n. sp.
- dd. Femora postica intus flavida et nigra.
straminea ♂ n. sp.
- cc. ♀ Elytra 24 mm. *straminea* ♀ n. sp.

Peakesia straminea n. sp.

♂♀: Pallide testacea; pronotum supra utrinque vitta obscura plus minusve perspicua, interdum evanescente; elytra immaculata, opaca venis et venulis infuscatis; area analis tota pallide flava, in ♂ quoque area costalis interdum pallide flava; alæ hyalinæ apice venis fuscis, basi citrino adumbratæ, venis pallidis; femora postica apice infuscato vel nigro, area superointerna et internomedia fasciis latis nigris tribus; tibiæ

¹ *Desertaria*, in *Peakesiam* transiens.

posticæ violaceo-rubræ, basi annulo lato albido subtus macula nigra.

♂ Long. c. elytr. 24, elytr. 17, tib. post. 9,5 mm.

♀ » » » 34, » 24, » » 14 »

Nordwest-Australien, Kimberley-Distrikt (Febr., März)
2 ♂, 2 ♀, Mus. Stockholm.

Peakesia unicolor n. sp.

♀: Læte testacea, unicolor; alæ hyalinæ interdum basi citrinæ.

Long. c. elytr. 40—41, elytr. 30—31, tib. post. 16,5—17 mm.

West- und Nordwest-Australien, Cossack (Okt.), Kimberley-Distrikt (März) 2 ♀, Mus. Stockholm.

Ausgezeichnet durch den nach hinten gerichteten Prosternalzapf, die einfarben hell braungelbe Zeichnung und die kurzen Fühler. Erinnert durch den fast an die Spitze gehenden Mittelkiel des Fastigium und das allgemeine Aussehen an gewisse *Goniæoidea*-Arten. Fastigium ist aber oben deutlich konkav und der Mittelkiel endet vor der Spitze des Fastigium.

Peakesia coeruleipes n. sp.

♂♀: Sordide testacea, subtus pallidior; elytra immaculata, colore corporis, margine anali interdum pallidior; alæ hyalinæ apice infuscato, basi flavo adumbratæ; area interno-media femorum posteriorum sanguinea, area inferointerna pallide flavida; femora supra punctis nigris et fasciis tribus latis nigris vel infuscatis, interdum indistinctis, apice nigro (♂), vel plus minusve infuscato extus partim testaceo (♀); tibiæ coeruleæ, basi intus macula rubra, annulo anteaicali lato pallido.

♂ Long. c. elytr. 27, elytr. 19, tib. post. 11,5 mm.

♀ » » » 32—34 » 22—25 » » 13—15 »

Australien, Peak-Downs (Mus. Godeffr.) 1 ♂, 3 ♀, Mus. Stockholm.

Zu dieser Gattung gehört auch *Stropis rufipes* STÅL, von der sich vorliegende Art leicht durch die blauen Hinter-

schienen unterscheidet. Lobi metasternales des ♀ sind hier weit, bei *rufipes* »nonnihil« getrennt. Cerci der ♂♂ sind auch verschieden.

Peakesia rubescens n. sp.

♂: Ferrugineo-fuscescens, latera capitis ut vertex et prozona pronoti nigro irrorata, subtus pallide flavescens; elytra colore pronoti minute nebulosa, area analis pallidior, unicolor; alæ hyalinæ apice infuscatæ, venis circiter demidio basali pallidis; femora postica superne fasciis duabus distinctis nigris, apice nigro, margine postico supra flavido; area medioterna flavida sanguineo-adumbrata, femora subtus pallida; tibiæ posticæ, ut tarsi, sanguinæ.

Long. c. elytr. 26, elytr. 20, tib. post. 11 mm.

West-Australien, Cossack, 1 ♂, Mus. Stockholm.

Auch *Stropis pictipes* STÅL gehört dieser Gattung an.

Clepsydrina n. gen. (p. 18).

Dispositio specierum.

- | | | |
|-----|--------------------------------|--------------------------|
| a. | Tibiæ postice rubræ. | <i>histrion</i> n. sp. |
| aa. | Tibiæ postice griseo-testaceæ. | <i>fuliginosa</i> n. sp. |

Clepsydrina histrion n. sp.

♂♀: Læte brunneo-testacea; pronotum supra medio inter carinulas longitudinales pallidius, vittam flavidam latam utrinque fusco terminatam formans; elytra opaca, immaculata nervis fuscis (♂) vel magis rufescentibus, præsertim in ♂ parte basali fuscior; area anali tota læte flavida; alæ hyalinæ (♀) vel basi flavido adumbratæ (♂), nervis apice fuscis; area internomedia femorum posticorum nigra, plus minusve flavo flammata, infra ad carinas rubra (♂♀) vel area tota rubra (♂); tibiæ posticæ totæ rubræ (♂) vel partim paulo flavescens (♀).

♂ Long. c. elytr. 29—30, elytr. 20—22, tib. post. 12 mm.

♀ » » » 45, » 31, » » 17 »

Australien, Sydney (Mus. GODEFFR.) 1 ♂, 1 ♀, Mus. Stockholm; *Queensland*, Cooktown (Sept. MJÖBERG) 1 ♂.

Clepsydrina fuliginosa n. sp.

♀: Fuliginosa; pronotum supra figura clepsydriformi postice ampliata, utrinque nigro-terminata pallida; elytra fuliginosa, leviter obscure flammata, area analis griseo-alba; alæ hyalinæ venis fuscis basi pallidis; area internomedia femorum posticorum nigra apice pallide testacea; tibiæ posticæ griseo-testaceæ.}

Long. c. elytr. 39, elytr. 29, tib. post. 16 mm.

Queensland, Bowen (Mus. GODEFFR.), 1 ♀, Mus. Stockholm.

Macrolopholia n. gen. (p. 18).

Dispositio specierum.

♂

a. Crista pronoti humilior; antennæ infuscatae, quam pronotum plus duplo longiores; elytra 30 mm.

longipennis n. sp.

aa. Crista pronoti alta; antennæ totæ flavæ, quam pronotum non duplo longiores; elytra 25 mm.

altocristata n. sp.

♀

a. Crista prozonæ pronoti subhorizontalis, retrorsum leviter ascendens, colore pronoti vel leviter infuscata.

b. Elytra 50 mm.

longipennis n. sp.

bb. Elytra 37 mm.

tuberculata WALK.

aa. Crista prozonæ pronoti, ut metazonæ, alta, in angulo 45° retrorsum ascendens, ut pronotum supra fusco-nigra.

altocristata n. sp.

Macrolopholia longipennis n. sp.

M. (Acridium) tuberculatæ WALK.¹ similis sed major, alis pedibusque longioribus, crista prozonæ retrorsum minus ascendente, alis hyalinis leviter fusco, nec basi coerulescente, adumbratis differt.

♂ Long. c. elytr. 38, elytr. 30, tib. post. 15,5 mm.

♀ » » » 60, » 50, » » 22 »

Nordwest-Australien, Derby (Okt.) und Kimberley-Distrikt
1 ♂, 1 ♀, Mus. Stockholm.

Macrolopholia altocristata n. sp.

M. (Acridium) tuberculatæ WALK. affinis sed crista pro-noti multo altiore, spina mediana et lobis utrinque apice femorum posticorum valde majoribus, his in *altocristata* triangularibus, sublongioribus quam altioribus, antennis flavis differt.

♂ Long. c. elytr. 30, elytr. 25, tib. post. 13 mm.

♀ » » » 52, » 43, » » 22 »

Queensland, Cap York peninsul., Alice River, Cooktown,
1 ♂, 3 ♀, Mus. Stockholm.

Apotropis Brunneri BOL.

Tritropis Brunneri BOL. Ann Mus. Genowa XXXIX, p. 94, N:o 48 (1898).

Apotropis Brunneri, KIRBY, Cat. Orth. Locust. p. 440 (1910).

Queensland, Atherton (Jan., Febr.), Yarrabah, 1 ♂, 5 ♀.

Apotropis exclusa WALK.

Acridium exclusum WALK., Cat. Derm. Salt. Brit. Mus. IV p. 634 (1870).

Apotropis exclusa KIRBY, Cat. Orth. Locust. p. 440 (1910).

Nordwest-Australien, Kimberley-Distrikt (Febr., März);
Queensland, Cap York peninsul., Herberton (Jan.), Cooktown,
Alice River, 1 ♂, 10 ♀.

¹ Sub nomine *Cirphula sculpta* in Denkschr. Med. Nat. Ges. Jena VIII p. 761, Taf. LXVII, Fig. 8 (1903) a KARSCH descripta et figurata.

Perbellia n. gen. (p. 19).

Perbellia picta n. sp.

♂♀: Supra cinnamomea, subtus læte testacea vel albida; ab oculis per latera capitatis, pronoti thoracisque usque ad tympanum vitta lata nigra; antennæ nigræ apice albo; pedes anteriores toti nigro-fasciati; femora postica apice nigro, supra fasciis tribus fuscis, intus et subtus læte miniana; tibiæ posticæ sanguineæ annulo antebasali pallido; elytra cinnamomea leviter fusco-conspersa; alæ hyalinæ.

♂ Long. c. elytr. 20—24, elytr. 16—18, tib. post. 8 mm.

♀ » » » 27—29, » 21—22, » » 10 »

Nordwest-Australien, Kimberley-Distrikt (Febr., April)

5 ♂, 2 ♀, Mus. Stockholm.

Biformalia n. gen. (p. 19).

Dispositio specierum.

- a. Carinæ laterales pronoti totæ valde perspicuæ, lineas albidas ultra per elytra usque ad apicem eorum perducta formantes. *vittata n. sp.*
- aa. Carinæ laterales pronoti minus perspicuæ, plus minusve pallidæ, elytra linea albida nulla. *gemini n. sp.*

Biformalia vittata n. sp.

Textfig. 3.

♂♀: Supra cum elytris fuscescente testaceo-brunnea; alæ hyalinæ; femora postica apicē nigro, supra medio macula magna nigra, intus pallide sanguinea; tibiæ posticæ sanguineæ, extus macula antebasali testacea.

Forma *brachyptera n.*, elytra lobiformia.

♂ Long. corp. 12, elytr. lob. 4, tib. post. 12,2 mm.

♀ » » 16, cum elytr. 20, elytr. expl. 14, elytr. lob.

5, tib. post. 9,3 mm.

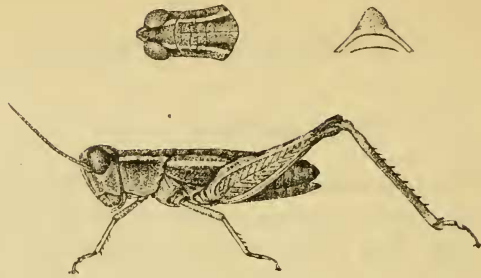


Fig. 3. *Biformalia vittata* n. sp. $\frac{2}{1}$ forma *brachyptera* n.; ♀ von der Seite; Kopf und Pronotum von oben; Prosternalzapf.

Australien, (BOUCARD) 2 ♂, 2 ♀ (2 ♂, 1 ♀ forma *brachyptera*), Mus. Stockholm.

Biformalia gemini n. sp.

Textfig. 4.

♂♀: Pæcedenti similis sed carinis lateralibus pronoti minus perspicuis, plus minusve pallidis, elytris linea albida nulla differt.

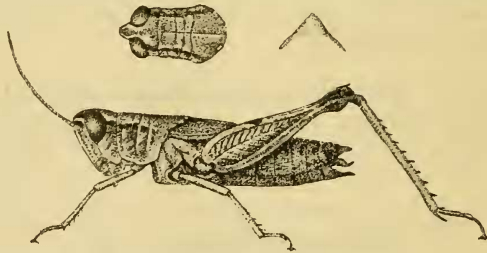


Fig. 4. *Biformalia gemini* n. sp. $\frac{2}{1}$ forma *brachyptera* n.; ♀ von der Seite; Kopf und Pronotum von oben; Prosternalzapf.

Forma *brachyptera* n., elytra lobiformia (♂ 4,5 mm, ♀ 5—6 mm).

♂ Long. c. elytr. 18, elytr. 14, tib. post. 8 mm.

♀ » » » 21, » 14,5 » » 9,3 »

Australien (BOUCARD) 1 ♂, 1 ♀ norm., 6 ♀ f. *brachyptera*; Queensland, Gleen Lamington, 2 ♂, 1 ♀ f. *brachyptera*.

Gen. *Stropis* (STÅL) SJÖST. (p. 19).

Typus *Acridium (Stropis) maculosum* STÅL.

***Stropis nigrovitellina* n. sp.**

♂: Vittelina, antennæ, vitta verticis, tænia transversa pronoti in lateribus ampliata, medio ad marginem anteriorem, interdum quoque retrorsum, producta, apex posticus totus, tæniæ transversæ elytrorum permultæ, maculæ magnæ duo in lateribus thoracis, vittæ transversæ duo femorum posteriorum intus interruptæ ut macula antica supra nigra; alæ hyalinæ flavo-adumbratæ venis flavis.

♂ Long. c. elytr. 30—34, elytr. 22—25, tib. post. 13—14 mm.

Nordwest-Australien, Kimberley-Distrikt (Jan., Febr., April) 4 ♂, Mus. Stockholm.

***Stropis viridis* n. sp.**

♀: Tota viridis, partim magis flavescens; pronotum supra maculis rubris, pallide granulosum; elytra maculis rubris sparsa; alæ hyalinæ venis pallidis; antennæ nigræ.

♀ Long. c. elytr. 55, elytr. 42, tib. post. 24 mm.

Nordwest-Australien, Kimberley-Distrikt (Febr.) 3 ♀, Mus. Stockholm.

***Terpillaria* n. gen. (p. 19).**

***Terpillaria pulchra* n. sp.**

♂♀: Læte brunneo-flavida; pronotum supra utrinque vitta nigra; elytra fusca apice dilutiore plus minusve flavido variegata, margine anali flavido; alæ roseæ, apice hyalino fusco adumbrato; femora postica tæniis transversis tribus fortiter indicatis nigris, intus quoque basi macula nigra, area internomedia maxima parte rubra; tibiæ posticæ rubræ, annulo antebasali albido utrinque nigro terminato.

♂ Long. c. elytr. 25—28, elytr. 17—21, tib. post. 11,5 mm.

♀ » » » 25—32, » 18—23, » » 11—14 »

Nordwest-Australien, Kimberley-Distrikt (Jan., März) 4 ♂,
7 ♀, Mus. Stockholm.

Zu dieser Gattung gehört auch *Stropis bivittatus* STÅL, von KIRBY (Cat. Orth. Locust. p. 440) unrichtig unter *Aprotropis* (*Tritropis*) gestellt.

Zebratula n. gen. (p. 19).

Zebratula flavonigra n. sp.

♂♀: Caput testaceum plus minusve brunneo-adumbratum; antennæ nigræ basi flavidæ; pedes anteriores flavi, interdum brunneo-adumbrati; pronotum flavum vel albidum supra vittis duabus nigris, latera pronoti nigro-variegata; latera thoracis vittis flavis et albidis; elytra hyalina, area costalis et analis dimidio basali flava interdum vitta angusta fusca, venis radialibus et ulnaribus nigris, area discoidalis interdum maculis singulis fuscis; alæ hyalinæ venis fuscis basi alarum pallidis; femora postica fasciis quatuor nigris latis, duobus exterioribus annulos formantibus; tibiæ posticæ coeruleæ annulo antebasali albido.

♂ Long. c. elytr. 20, elytr. 14, tib. post. 10 mm.

♀ » » » 33—35, » 25—27, » » 15—16 »

Nordwest-Australien, Kimberley-Distrikt (Jan.—April) 1 ♂,
5 ♀, Mus. Stockholm.

Adlappa n. gen. (p. 19).

Adlappa erythroptera n. sp.

♀: Pallide viridis; antennæ fusco-rubræ; elytra singulis punctis fuscis; alæ maxima parte miniatæ apice hyalinæ; femora postica supra maculis nigris tribus; tibiæ posticæ pallide virides supra maxima parte rufa, basi virides.

Long. c. elytr. 47, antenn. 13, pronot. 8, elytr. 35, fem. post. 21, tib. post. 19 mm.

Nordwest-Australien, Kimberley-Distrikt (März 1911), Georges Ranges 2 ♂, Mus. Stockholm.

Cedarinia n. gen. (p. 20).

Die Gattung *Stropis* STÅL ist sehr heterogen und ist hier in mehrere Genera aufgeteilt worden. *Cedarinia* umfasst die *Stropis*-Arten *reticulata*, *limbatella* und *vermiculata*.

Cedarinia reticulata STÅL.

Stropis reticulata STÅL, Bih. Sv. Vet. Akad. Handl. Bd. 5, N:o 4,
p. 67 (1878).

Queensland, Malanda, Cedar Creek (März), Tolga (Febr.),
13 ♂, 9 ♀.

Cedarinia fuscotibialis n. sp.

♂♀: Tota fusco-testacea, antennis interdum paulo pallidioribus, costæ femorum posteriorum sparse maculis parvis nigris.

♂ Long. corp. 15, elytr. 2,5, tib. post. 7 mm.

♀ » » 24, » 4 » » 10 »

West-Australien, Geraldton (Okt.) 1 ♂, 5 ♀, Mus. Stockholm.

Durch die dunklen, nicht roten Hinterschienen und die viel rauhere Oberseite von den anderen Arten dieser Gattung unterschieden.

Gen. Azelota BRUNNER (p. 20).

Ann. Mus. Genova XXXIII, p. 141 (1893).

Azelota parvula n. sp.

Textfig. 5.

♂: Pallide straminea, vittis tribus latis ab apice fastigii et margine postico oculorum ultra per pronotum et latera thoracis producta brunneo-nigra; area externomedia femorum posteriorum maculis irregularibus tribus nigris; area internomedia levissime rubro adumbrata; tibiæ posticæ pallide san-

guineæ; elytra opaca, basi fusco-adumbrata, dimidio basali vitta pallida; alæ hyalinæ venis albis.

Long. c. elytr. 17, elytr. 12, tib. post. 7 mm.

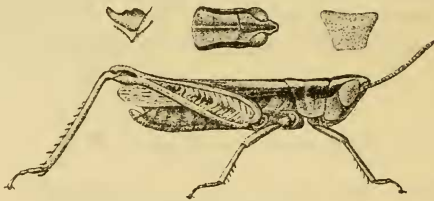


Fig. 5. *Azelota parvula* n. sp. $\frac{2}{3}$ ♂ von der Seite; Cercus; Kopf und Pronotum von oben; Prosternalzapf.

Nordwest-Australien, Kimberley-Distrikt (Febr.) 1 ♂, Mus. Stockholm.

Micreola n. gen. (p. 20).

Micreola nana n. sp.

♂: Læte viridi-flava; vittæ tres ex apice fastigii et parte supero-postica oculorum ultra per pronotum et elytra producta nigræ, vitta mediana medio linea albida; elytra vitrea basi flavida, area costalis et analis maxima parte brunneo-nigræ; alæ hyalinæ.

Long. c. elytr. 18, elytr. 12, tib. post. 5,8 mm.

Nordwest-Australien, Kimberley-Distrikt (Jan.) 1 ♂, Mus. Stockholm.

Eumacrotona n. gen. (p. 20).

Dispositio specierum.

- a. Costa frontalis medio profunde sulcata; elytra ♀ 23 mm.
picta n. sp.
- b. Costa frontalis medio leviter sulcata, elytra ♂ 17,
♀ 27 mm.
straminea n. sp.
- c. Costa frontalis medio planiuscula; elytra ♀ 20 mm.
simplex n. sp.

Eumacrotona straminea n. sp.

Textfig. 6.

♂♀: Pallide straminea; caput et pronotum in ♀ supra leviter brunnea, vitta utrinque supra oculos in pronoto et elytris continuata læte flava; elytra pellucida nervis in ♂

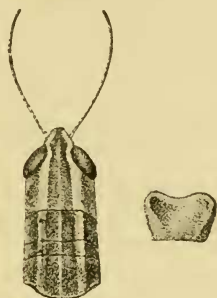


Fig. 6. *Eumacrotona straminea* n. sp. ♂♀ Kopf und Pronotum von oben; Prosternalzopf.

flavidis, in ♀ brunneis; alæ vitreæ nervis apice fuscis; tibiæ posticæ glauco-cinereo adumbratæ, annulo anteapicali lato pallido.

♂ Long. c. elytr. 25, elytr. 17, tib. post. 12 mm.

♀ » » » 38, » 27, » » 17 »

Nordwest-Australien, Kimberley-Distrikt (Nov.) 1 ♂, 2 ♀, Mus. Stockholm.

Eumacrotona picta n. sp.

Textfig. 7.

♀: Corneo-flavida; vertex niger utrinque vitta postoculari, ex parte superiore oculorum ultra in pronoto et elytris continuata, flavida; sub illa vitta postoculari nigra; latera pronoti nigra partim brunneo-flavido adumbrata, margine infero late flava; tibiæ posticæ corneo-flavidæ, parte basali infuscata annulo antebasali pallido; elytra subopaca venis brunneis, linea longitudinali flava; alæ hyalinæ venis apice fuscis.

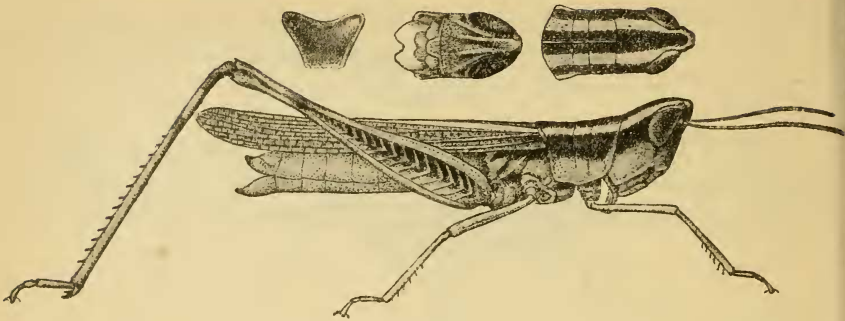


Fig. 7. *Eumacrotona picta* n. sp. $\frac{2}{3}$ ♀ von der Seite; Prosternalzapf; Kopf von Vorn; Kopf und Pronotum von oben.

Long, c. elytr. 33, elytr. 23, tib. post. 18 mm.

Queensland (Mus. GODEFFR.) 1 ♀, Mus. Stockholm.

Eumacrotona simplex n. sp.

Textfig. 8.

♀: Pallide testacea; vertex et pronotum supra griseo-brunnea; vitta verticis valde perspicua de fastigio supra ocu-

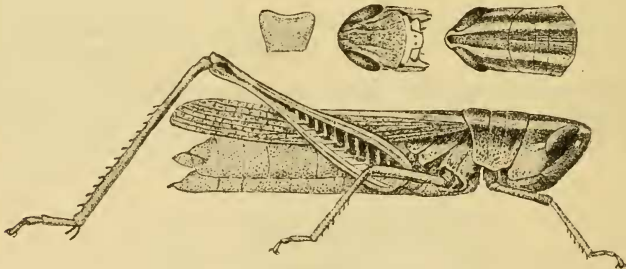


Fig. 8. *Eumacrotona simplex* n. sp. $\frac{2}{3}$ ♀ von der Seite; Prosternalzapf; Kopf von vorn; Kopf und Pronotum von oben.

los per latera dorsi pronoti et elytra producta pallide testacea; post oculos vitta lata brunnescente minus distincta, sub-
tus linea pallide testacea terminata; genæ capitis et fere
dimidium inferius laterum pronoti pallide testacea; tibiæ pos-
ticæ pallide testacæ, parte apicali supra rubro-adumbrata,
parte media supra fusca, basi sub-
tus et supra macula nigra,

annulo anteapicali lato pallido; elytra opaca, maculis parvulis in area costali distinctioribus brunneis; alæ hyalinæ basi excepta venis et venulis fuscis.

Long. c. elytr. 28, elytr. 20, tib. post. 13,5 mm.

Australien (BOUCARD) 1 ♀, Mus. Stockholm.

Gen. *Macrotona* (BR.) SJÖST. (p. 20).

Ann. Mus. Genova XXXIII p. 142 (1893).

Macrotona Mjöbergi n. sp.

Textfig. 9.

♂♀: Vertex et dorsum pronoti languide nigra; ex parte anteriore verticis supra oculos retrorsum in pronoto et elytris continuata vitta flavida; latera capitis et pronoti nitide nigra,

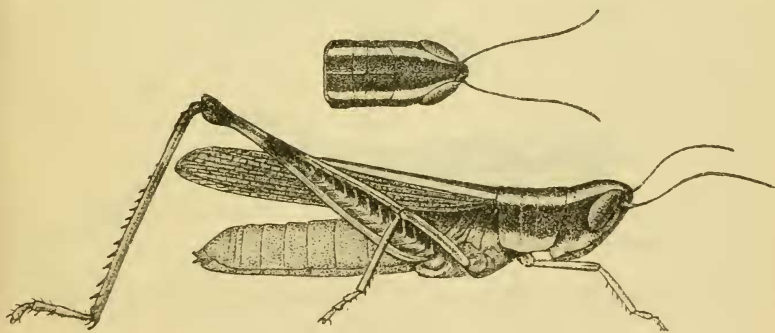


Fig. 9. *Macrotona Mjöbergi* n. sp. ♀ von der Seite; Kopf und Pronotum von oben.

marginē inferiore in utroque flavido; latera thoracis nigra medio vitta flavida; tibiæ posticæ sanguineæ, basi fusca annulo anteapicali flavido; elytra opaca nervis brunneis, basi brunneo infusata, linea longitudinali flava; alæ hyalinæ apice leviter infusata, venis fuscis.

♂ Long. c. elytr. 22, elytr. 14—16, tib. post. 12—13 mm.

♀ » » » 36, » 22, » » 16,5 »

Queensland, Herberton (Jan.) 2 ♂, 1 ♀, Mus. Stockholm.

Lobopteria n. gen. (p. 21).*Dispositio specierum.*

- a. Costa frontalis planiuscula, non sulcata. *planicosta* n. sp.
 b. Costa frontalis sub ocello leviter sulcata. *pulchra* n. sp.
 c. Costa frontalis tota profunde sulcata. *sulcata* n. sp.

Lobopteria pulchra n. sp.

Textfig. 10.

♀: Facies fusco-rufa, stria ante oculos ex faveolis antennarum ad os retrorsum sensim latior, macula magna tri-

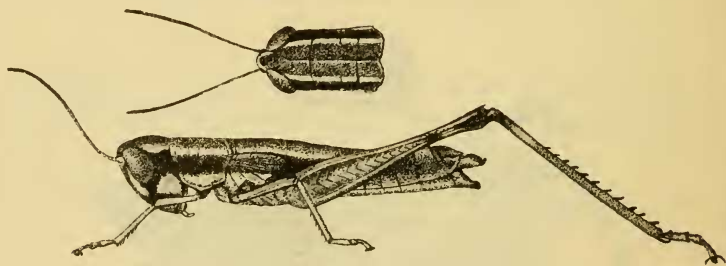


Fig. 10. *Lobopteria pulchra* n. sp. ♀ von der Seite; Kopf und Pronotum von oben.

angularis in margine infero-postico capitis, vitta angusta superne post oculos in pronotum producta flava; latera capitis et pronoti nigra, margine postico pronoti flavo; pronotum supra inter vittas fusco-brunneum; femora postica rubra (ad.) vel viridescentes (jun.), collo nigro annulo pallido antepicali; tibiæ posticæ coeruleo-fusco adumbratæ annulo antebasali lato pallido; elytra lobiformia nigra margine inferiore flavido.

Long. c. cap. 25, elytr. 4, tib. post. 14 mm.

Queensland, Cedar Creek, Atherton (März), Tolga (Febr.)
 2 ♀ ad., 2 ♀ jun., Mus. Stockholm.

• *Lobopteria planicosta* n. sp.

Textfig. 11.

♀: Pallide testacea; vitta lata ex fastigio supra oculos per latera pronoti producta albotestacea; vertex inter vittas brunneus, utrinque infuscatus; pronotum supra medio brunescens flavido varietatum, antice et postice maculis duabus fusco-brunneis, figura fusca ad sulcum posticum leviter contracta; thorax sub elytris vitta nigra; abdomen crista dor-

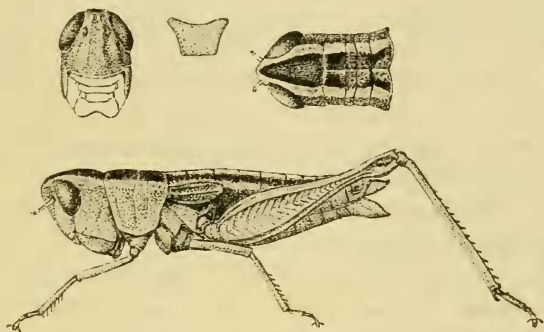


Fig. 11. *Lobopteria planicosta* n. sp. ♀ von der Seite; Kopf von vorn; Prosternalzapf; Kopf und Pronotum von oben.

sali testacea; femora postica testacea supra et postice infra rubro-adumbrata, area internomedia maculis duabus parum distinctis nigris; tibiæ posticæ testacæ.

Long. c. cap. 23, elytr. 4, tib. post. 11 mm.

Australien (BOUCARD) 1 ♀, Mus. Stockholm.

• *Loboptera sulcata* n. sp.

♂: Præcedenti similis sed costa frontali tota sulcata marginibus elevatis, femoribus posticis flavis partim rubro adumbratis, vittis flavis verticis latioribus retrorsum fere usque ad apicem abdominis productis, postice evanescentibus, tibiis posticis coerulescentibus maxime differt.

Long. c. cap. 18, elytr. 3, tib. post. 9,5 mm.

Queensland, (STAUDINGER) 2 ♂, Mus. Stockholm.

Cyrtacanthacris papuasica FINOT.

Acridium papuasicum FINOT, Ann. Soc. Ent. Fr. LXXVI p. 293 (1907).

Queensland, Yarrabah, Bellenden Ker, Cedar Creek 3 ♂. Ferner im hiesigen Museum 1 ♀ von Australien (BOUCARD), 2 ♂ und 3 ♀ von N. S. Wales, 2 ♂, 4 ♀ von Deutsch Neuguinea, Sattelberg und Stephansort.

Diese von Neu guinea beschriebene Art ist mit *C. nigricornis* BURM. innig verwandt und alle bestimmten Exemplare, die ich von Australien bekommen, waren mit diesem Namen bezeichnet. Die Hinterflügel sind aber an der Basis nie rot, sondern immer hyalin oder schwach gelblich oder bläulich angehaucht. Sie variieren recht sehr in der Grösse und Farbe. Exemplare der beiden Arten mit einfarbenem Pronotum und hyalinen Hinterflügeln sind einander sehr ähnlich. Die Stacheln der Hinterschienen sind stärker oder schwächer rot, aber auch mehr gelbliche kommen vor. Der Vorderrand des Pronotum ist auf einem ♂ aus Neuguinea abgerundet, auf einem anderen in der Mitte etwas ausgerandet. Auch ♂♂ von N. S. Wales und Queensland haben in der Mitte etwas ausgerandetes Pronotum, das sonst hier abgerundet erscheint.

♂ Long. 42—60, pronot. 8—11, elytr. 38—48 mm.

♀ » 50—65, » 11—12, » 54—60 »

Cyrtacanthacris maculicollis WALK.

KIRBY, Cat. Orth. Locust. p. 448 (1910).

Nordwest-Australien, Noonkanbah (Dez.) und Kimberley-Distrikt (März) 1 ♂, 1 ♀; Queensland, Yarrabah, Cap York 2 ♀.

Cyrtacanthacris irregularis WALK.

KIRBY, l. c. p. 452.

Nordwest-Australien, Kimberley-Distrikt, Noonkanbah (Nov., Dez., Jan., März), Derby (Okt.) 3 ♂, 4 ♀; Queensland, Bellenden Ker, Cooktown (Sept.), Yarrabah (Jan.), Cedar Creek, Brisbane (Okt.), 8 ♂, 7 ♀.

Cyrtacanthacris basalis WALK.

KIRBY, l. c. p. 452.

Nordwest-Australien, Broome (Okt.), Kimberley-Distrikt (März), Noonkanbah (Dez.); *Queensland*, Cap York peninsul. und von Adelaide 2 ♂, 6 ♀ (1 in Spiritus).

Cyrtacanthacris guttulosa WALK.

KIRBY, l. c. p. 451.

Nordwest-Australien, Kimberley-Distrikt, Noonkanbah (Nov.—April), »hot spring» 3. März 1911, 6 ♂, 6 ♀.

Cyrtacanthacris proxima WALK.

KIRBY, l. c. p. 451.

Queensland, Mt. Tambourine, Malanda, Yarrabah, Colosscum 3 ♂, 3 ♀; Sydney (coll. KINBERG) 1 ♀; *Australien* (coll. BOUCARD) 1 ♀.

Cyrtacanthacris illepida WALK.

KIRBY, l. c. p. 451.

Acridium cuspidatum FINOT, Ann. Soc. Ent. Fr. 76. p. 278 (1907).

Queensland, Cap York peninsul. (Sept.) 1 ♂.

Buforania n. gen.

♀: Caput magnum, crassum, antrorsum leviter attenuatum, totum granulosum, vertice glabro; costa frontalis inter antennis angusta, glabra, leviter sulcata, vel granulosa, non sulcata, sensim in fastigium rotundatum transiens, infra ocellum brevissima, profundior, angustior, lateribus incurvis; costæ laterales graciles, expletæ, præsertim sub antennis leviter undulatæ; vertex ut fastigium carinula nulla, glaber, intervallum oculorum planiusculum latitudine oculorum, quam costa frontalis multo latius; antennæ lineares, capite pronotoque æquilongæ vel longiores; pronotum magnum, crassum,

totum valde granosum, lobus anticus teretiusculus carinis nullis; lobus posticus supra planiusculus medio carinula angusta parum perspicua, cum lateribus subcompressis angulos formans, carinis lateralibus nullis; sulci transversi tres, sulcus anticus brevior, posticus ante medium situs; lobus posticus productus angulum subrectum formans; tuberculum prosternale breve, conicum, acuminatum; lobi mesosternales transversim margine interno rotundato; lobi metasternales latissime distantes; elytra et alæ perfecta, femora postica superantia; femora postica incrassata, extus valde granosa, costa infero-media glabra medio plus minusve ampliata, postice angusta; tibiæ posticæ supra in margine externo spina apicali nulla, teretiusculæ, apicem versus non deplanatæ, extus spinis 6, intus 7—8.

Habituell, in der Form des Kopfes, des Pronotum und der Hinterbeine erinnert sie sehr an gewisse *Batrachotetrigiden* (besonders *Eremopeza cinerascens*), von denen sie sich sofort durch ihren deutlichen Prosternalzapf unterscheidet.

Kommt in die Nähe der *Teratodes*-Gruppe (Ann. Mus. Genova XXXIII p. 143, 1893). Im Aussehen der *costa frontalis* erinnert sie an *Antiphron*.

Buforania rufa n. sp.

♀: Rufo-ferruginea; alæ flavescens-brunneo adumbratæ, apice hyalino venis fuscis.

Long. c. elytr. 66, pronot. 14, elytr. 51, antennæ 24, tib. post. 24 mm.

West-Australien, Cossack (Okt.) 1 ♀, Mus. Stockholm.

Buforania crassa n. sp.

♀: Præcedenti similis sed minus rufa elytris alisque brevioribus.

Long. c. elytr. 54, pronot. 15, elytr. 37, antenn. 20, fem. post. 25, tib. post. 21.

Ctr.-Australien, Hermannsburg, 1 ♀, Mus. Stockholm.

Happarana n. gen.

♂♀: Frons glaber; costa frontalis in ♀ inter antennas lata leviter sulcata, infra ocellum angustata, subprofunde sulcata marginibus elevatis parallelis vel subparallelis; fastigium verticis late rotundatum, sensim in costam frontalem transiens, intervallum oculorum quam latitudo oculorum latius; costa frontalis in ♂ tota sulcata, infra ocellum profundissime, marginibus medio incurvis, sulcus latus inter antennas in fastigio usque ad oculos continuata, intervallum oculorum quam latitudo oculorum subangustius; vertex glaber ut fastigium carinula nulla; antennæ filiformes, in ♀ capito pronotoque paulo breviores, in ♂ longiores; pronotum teretiusculum, postice complanatum, carinibus lateralibus nullis, lobo antico fere glabro, vix perspicue ruguloso, antice impresso-punctato, carina mediana parum perspicua; lobus posticus productus, margine postico angulum subrectum formante, totus valde impresso-punctatus, carina mediana humili; sulci pronoti tres, percurrentes; tuberculum prosternale conicum, acuminatum; elytra femora postica valde superantia, costæ femorum posteriorum glabræ, superomedia et superoexterna remote serratæ; costa superomedia postice in spina acuta terminata; lobi geniculares angustati, acuti; tibiæ posticæ teretes in margine externo spina apicali nulla, extus spinis 8—9, intus 11; tarsorum posteriorum articulus secundus articulo primo dimidio subbrevior; lobi metasternales in ♀ valde in ♂ minus distantes.

Gen. *Ecphanto* affinis.

Happarana pallida n. sp.

♂♀: Tota pallide virescens; femora postica ut antennæ magis flavida; alæ hyalinæ: tibiæ posticæ leviter rubro adumbrata.

	♂ mm	♀ mm
Long. c. elytr.	27—30	37—42
Pronot.	5,2—6,5	7,5—8
Antenn.	10	11
Elytr.	21—23	29—32
Fem. post.	12,5—13	16—18
Tib. post.	11—12,5	15—17

Nordwest-Australien, Kimberley-Distrikt (März, April)
9 ♂, 8 ♀.

Ecphantus quadrilobus STÅL.

Bih. Sv. Vet. Akad. Handl. V (4) p. 26, 71 (1878).

Die Kimberley-Exemplare haben etwas längere Flügel als STÅL's aus Queensland vorliegende Typen: ♀, Deckflügel 24,5—25 resp. 27—30 mm; ♂, 15 resp. 16,5—18 mm. Plastisch scheinen sie identisch zu sein.

Nordwest-Australien, Kimberley-Distrikt (Jan.—März) 2 ♂, 7 ♀.

TEPPER beschreibt [Horn Scieint. Exped. Ctr. Austral. II p. 374 (1896)] unter dem Namen *Ecphantus cristatus* eine Art von Queensland (Palmer River), mit der die Kimberley-Exemplare in der Grösse übereinstimmen. Diese hat aber »vertex raised behind in a line with the crest», die »femora much incrassated at base» und »abdomen purplish-red above» was hier (♀) nicht der Fall ist. Eines der Exemplare ist jedoch oben am Hinterleib z. T. dunkel und der Ausdruck betreffend die Dicke der Hinterchenkel ist etwas unbestimmt.

Catantops SCHAUM.

Catantops vitripennis n. sp.

♂♀: Costa frontalis lateribus subparallelis, retrorsum levissime divergentibus, infra ocellum sulcata, tota, praesertim supra ocellum, impresso-punctata; vertex glaber inter oculos breviter sulcatus; carina mediana pronoti gracilis; margo anticus pronoti late rotundatus, postice leviter productus angulo rotundato; margo inferior post medium leviter curvatus; sulcus posticus paulo post medium situs, lobus

posticus valde impresso-punctatus, lobus anticus sulcis duobus sectus glabrior; tuberculum prosternale lateratiter valde compressum, retrorsum recurvum apice rotundato; lobi metasternales (♂♀) contigui; cerci ♂ cylindrici, retrorsum angustati apice incurvo, apicem laminae supraanalis attingentes.

Brunneo-testaceus, subtus cum abdomine pallidior, abdomen supra basin versus glaucum; antennæ testaceæ; pronotum supra leviter pallidius quam in lateribus; femora postica extus tota brunneo-testacea, immaculata; area internomedia, ut margine interno areæ inferointernæ, rubra, margine superiore plus minusve nigro; area inferoexterna plus minusve viridescente adumbrata; tibiæ posticæ testaceæ, præsertim intus parte apicale rubro-adumbratæ; lobi geniculares intus basi macula nigra; elytra opaca immaculata, venis brunneo-testaceis, area analis leviter pallidior.

♂ Long. c. elytr. 37, corp. 31, pronot. 6,5—7,5, antenn. 9, elytr. 27—29, fem. post. 15,5, tib. post. 13—16 mm.

♀ Long. c. elytr. 42, corp. 35, pronot. 7,5, antenn. 10, elytr. 33, fem. post. 19, tib. post. 15,5 mm.

Queensland, Alice River (Sept.), Cooktown (Sept.), Laura, Cap York peninsul., Chillagoe, 11 ♂, 3 ♀, Mus. Stockholm.

Nach KARNY l. c. soll der Prosternalzapf des *splendens* »rectum, cylindricum» sein, was unrichtig ist. Mir liegen Exemplare dieser Art vor, die von STÅL mit THUNBERG's Type verglichen sind. Der Prosternalzapf ist hier von den Seiten deutlich zusammengedrückt und schräg nach hinten gerichtet, mit stark gebogenem Oberrand, geradem Hinterrand und breit abgerundeter Spitze. BOLIVAR (Ann. Mus. Genova XXXIX p. 101, 1898) sucht *infuscatus* und *splendens* zu unterscheiden, es fragt sich aber, ob sie überhaupt unterscheidbar sind.

C. infuscato et *splendenti* (vide KARNY, Sitz. Ber. Akad. Wien. Math. Nat. Kl. CXVI, p. 311, 1907) maxime affinis sed alis hyalinis nec lutescentibus, vitta laterali thoracis flava nulla facillime differt. Area externomedia femorum posticorum testacea, unicolor, nec nigrovittata vel infuscata, tibiæ posticæ testaceæ partim rubescentes nec totæ rubescentes vel rubræ.

Catantops angustifrons WALK.

Nordwest-Australien, Kimberley-Distrikt (April), Noonkanbah (Dez.) 3 ♀; Queensland, Yarrabah 2 ♀, Cap York peninsula 2 ♀.

Sie stimmen gut mit drei vorliegenden von BOLIVAR bestimmten Exemplaren des *intermedius* aus Neuguinea, von wo er diese Art beschrieben hat.

Kopf mit Körper 33—37, Deckflügel 27—32, Hintersehenkel 18—21 mm.

Die beiden hier erwähnten *Catantops*-Arten sind folgendermassen zu unterscheiden.

Femora postica supra nigro-fasciata. *C. angustifrons.*

» » » sine fasciis nigris. *C. vitripennis.*

Tafel 1.

1. *Goniæa (Australasiæ) LEACH* Larva, ♀ $\frac{1}{1}$.
2. *Biroella queenslandica* SJÖST. n. sp. ♀ $\frac{1}{1}$.
- 2 a. » » Pronotum, vergr.
- 2 b. » » Lamina subgenitalis, vergr.
2. » *tardigrada* SJÖST. ♀ $\frac{1}{1}$.
- 3 a. » » Pronotum, vergr.
- 3 b. » » Lamina subgenitalis, vergr.
4. *Psednura longicornis* SJÖST. n. sp. ♀ $\frac{1}{1}$.
- 4 a. » » ♀ v. u. vergr.
- 4 b. » » ♀ v. der Seite vergr.
- 4 c. » » ♀ v. oben vergr.
- 5 a. » » ♂ Spitze des Hinterleibs v. oben, vergr.
- 5 b. » » ♂ Rechter Cercus v. unten, vergr.
6. » *gecko* SJÖST. n. sp. ♂ v. der Seite, vergr.

Tafel 2.

1. *Euomopalon superbum* SJÖST. n. sp. ♀ $\frac{1}{1}$.
- 1 a. » » Prosternalzapf von vorn.
2. *Erythropomala belone* SJÖST. n. sp. ♂ $\frac{1}{1}$.
- 2 a. » » Prosternalzapf von vorn.
- 3 a. *Goniæa Mjöbergi* SJÖST. n. sp. ♂ $\frac{1}{1}$ von oben.
- 3 b. » » » n. sp. ♂ $\frac{1}{1}$ von der Seite.
- 3 c. » » » n. sp. ♀ $\frac{1}{1}$ von oben.

Tryckt den 7 juni 1920.